

T.C  
KARTEPE KAYMAKAMLIđI  
FEVZİYE TEZCAN MESLEKİ VE TEKNİK ANADOLU LİSESİ MÜDÜRLÜđÜ

## 2024-2028 STRATEJİK PLANI





**Milletimizin siyasî, toplumsal hayatında, milletimizin fikrî terbiyesinde rehberimiz ilim ve teknik olacaktır. Mektep sayesinde, mektebin vereceği ilim ve teknik sayesinde ki Türk Milleti, Türk sanatı, ekonomisi, Türk şiir ve edebiyatı, bütün güzelliğiyle gelişir.**

### Okul/Kurum Bilgileri

<b>İli: KOCAELİ</b>		<b>İlçesi: KARTEPE</b>	
<b>Adres:</b>	Ataşehir Mh. Tezcan Sk. No:8	<b>Coğrafi Konum (link)</b>	<a href="https://maps.app.goo.gl/FzTqdLb6Cz1v8Ww56">https://maps.app.goo.gl/FzTqdLb6Cz1v8Ww56</a>
<b>Telefon Numarası:</b>	0.262.351 26 08	<b>Faks Numarası:</b>	0.262.351 26 03
<b>e- Posta Adresi:</b>	967516@meb.k12.tr	<b>Web sayfası adresi:</b>	<a href="https://fevziyetezcaneml.meb.k12.tr/">https://fevziyetezcaneml.meb.k12.tr/</a>
<b>Kurum Kodu:</b>	967516	<b>Öğretim Şekli:</b>	Tam Gün

## SUNUŞ

Ülkemizin kurucusu Başöğretmen Mustafa Kemal ATATÜRK'ün yukarıda verilen veciz sözü, Fevziye Tezcan Mesleki ve Teknik Anadolu Lisesi ailesinin takip ettiği kutup yıldızı olmuştur. Ülkesini seven ve onu muasır medeniyetler seviyesinin üzerine çıkarmaya yeminli bizler, ülkemizi yüceltmekteki en etkili yolun, yeni nesle ilim ve tekniği aktarma görevini üstlenmiş mesleki ve teknik okullarından geçtiğine inanmaktayız. Bizlerin inanmışlık ve adanmışlığımızı paydaşlarımızın da bizlerle paylaştığını, bizlere duyulan güven ve inancı görmek de en önemli motivasyon kaynağımız olmuştur. Covid-19 salgını döneminde, cerrahi maske yapımı ile görevlendirilen ülkedeki ilk 30, ilimizdeki ilk 2 okuldan biri olarak görevlendirilmiş olmak, okulumuza karşı duyulan güven ve inancın en önemli göstergelerindedir.

Okulumuzun en güçlü yanı; hem mesleki hem de kişisel gelişim alanlarında kendilerini defalarca kanıtlamış, çok yetkin öğretmen, idareci ve diğer çalışanlara sahip bir ekipten oluşmuş olmasıdır. Ahenk içindeki ekip çalışmalarımız sayesinde ilçe, il, ülke çapında ve yurt dışında takdirle karşılanan etkinliklere imza attığımız gibi, hemen yanı başımızdaki Arslanbey OSB Müdürlüğü kapsamındaki işletmeler başta olmak üzere, pek çok işletmelerle ve paydaşımız olan diğer resmi/özel kurum ve kuruluşlarla örnek ilişkiler kurulmuş, işbirlikleri gerçekleştirilmiştir. Kurulan bu ilişkiler, 2024-2028 stratejik planımızın başarıya ulaşması ve hatta çalışmaların daha da ileri götürülmesinde önemli rol oynayacaktır.

*“Bölgemizde mesleki alanda farklılıklar yaratacak lider bir okul olma” vizyonumuz, “iletişim ve sosyal becerileri bir adım öne taşıyarak, mesleki ve teknik eğitim alanında, teknolojik gelişmeler doğrultusunda, nitelikli ve özgüveni güçlü bireyler yetiştirme” misyonumuz ile dile getirdiğimiz amaçlarımızı gerçekleştirme yolunda 2024-2028 stratejik planımızın bizler için önemli bir kaynak olacağına inanıyoruz. Sanayinin en çok ihtiyaç duyduğu 4 ana meslek alanımızda (Elk-Elt, Makine, Motor, Metal) en güncel mesleki bilgi ve yeteneklerin yanı sıra, estetik algıya, iletişim yeteneğine, sorun çözme becerisine, ahlaki ve etik değerlere sahip bireyler yetiştirme gayretindeyiz. Bu gayretimize ve stratejik planımızın uygulanmasına en önemli desteği başta İl-İlçe Milli Eğitim Müdürlüklerimiz, ilişkide bulunduğumuz sanayi kuruluşlarımız olmak üzere tüm paydaşlarımızdan alacağımıza inancımız tamdır.*

Planın hazırlanmasında emeği geçen okulumuz Strateji Yönetim Ekibine ve uygulama sürecinde yardımcı olacak tüm paydaşlarımıza teşekkür ederim.

Murat PALA  
Okul Müdürü

# İÇİNDEKİLER

SUNUŞ.....	4
1. GİRİŞ VE STRATEJİK PLANIN HAZIRLIK SÜRECİ.....	7
1.1 Strateji Geliştirme Kurulu ve Stratejik Plan Ekibi .....	7
1.2 Planlama Süreci .....	7
2. DURUM ANALİZİ.....	9
2.1 Kurumsal Tarihçe.....	10
2.2 Uygulanmakta Olan Stratejik Planın Değerlendirilmesi.....	11
2.3 Mevzuat Analizi .....	12
2.4 Üst Politika Belgeleri Analizi .....	14
2.5 Faaliyet Alanları ile Ürün/Hizmetlerin Belirlenmesi.....	15
2.6 Paydaş Analizi.....	16
2.7 Kuruluş İçi Analiz .....	20
2.7.1 Teşkilat Şeması.....	20
2.7.2 İnsan Kaynakları.....	21
2.7.3 Teknolojik Düzey .....	26
2.7.4 Mali Kaynaklar.....	27
2.7.5 İstatistik Veriler .....	28
2.8 Çevre Analizi (PESTLE) .....	31
2.9 Güçlü ve Zayıf Yönler ile Fırsatlar ve Tehditler (GZFT) Analizi.....	32
2.10 Tespit ve İhtiyaçların Belirlenmesi.....	33
3. GELECEĞE BAKIŞ.....	35
3.1 Misyon.....	35
3.2 Vizyon .....	35
3.3 Temel Değerler .....	35
3.4 Amaç, Hedef ve Performans Göstergesi ile Stratejiler .....	36
4. MALİYETLENDİRME.....	43
5. İZLEME VE DEĞERLENDİRME.....	45
EKLER:.....	46

# **1.BÖLÜM**

## **GİRİŞ VE STRATEJİK PLANIN HAZIRLIK SÜRECİ**

# 1. GİRİŞ VE STRATEJİK PLANIN HAZIRLIK SÜRECİ

## 1.1 Strateji Geliştirme Kurulu ve Stratejik Plan Ekibi

Stratejik Planlama çalışmaları, Millî Eğitim Bakanlığı Strateji Geliştirme Başkanlığının 2022-21 Sayılı Genelgesi gereğince başlatılmıştır.

Strateji Geliştirme Kurulu: Okul müdürünün başkanlığında, bir okul müdür yardımcısı, bir öğretmen ve okul/aile birliği başkanı ile bir yönetim kurulu üyesi olmak üzere 5 kişiden oluşan üst kurul kurulur.

Stratejik Plan Ekibi: Okul müdürü tarafından görevlendirilen ve üst kurul üyesi olmayan müdür yardımcısı başkanlığında, belirlenen öğretmenler ve gönüllü velilerden oluşur.

*Tablo 1. Strateji Geliştirme Kurulu ve Stratejik Plan Ekibi Tablosu*

Strateji Geliştirme Kurulu Bilgileri		Stratejik Plan Ekibi Bilgileri	
Adı Soyadı	Ünvanı	Adı Soyadı	Ünvanı
Murat PALA	Müdür	Burhan KOÇ	Müdür Yardımcısı
Hüseyin DEMİRCİ	Müdür Yardımcısı	Halim ŞİŞMAN	OAB Başkanı
Turgay BÜLBÜL	Öğretmen	Hüseyin SUBAŞI	OAB Üyesi
Yasemin AKYEL	Öğretmen	Deniz MENGÜLOĞUL	Öğretmen
Ayşe KÜLCÜ	Öğretmen		

## 1.2 Planlama Süreci

2024-2028 dönemi stratejik plan hazırlanma süreci Strateji Geliştirme Kurulu ve Stratejik Plan Ekibi'nin oluşturulması ile başlamıştır. Ekip tarafından oluşturulan çalışma takvimi kapsamında ilk aşamada durum analizi çalışmaları yapılmış ve durum analizi aşamasında, paydaşlarımızın plan sürecine aktif katılımını sağlamak üzere paydaş anketi, toplantı ve görüşmeler yapılmıştır. Durum analizinin ardından geleceğe yönelim bölümüne geçilerek okulumuzun/kurumumuzun amaç, hedef, gösterge ve stratejileri belirlenmiştir.

# **2.BÖLÜM**

## **DURUM ANALİZİ**



## 2. DURUM ANALİZİ

Stratejik planlama sürecinin ilk adımı olan durum analizi, okulumuzun/kurumumuzun “neredeyiz?” sorusuna cevap vermektedir. Okulumuzun/kurumumuzun geleceğe yönelik amaç, hedef ve stratejiler geliştirebilmesi için öncelikle mevcut durumda hangi kaynaklara sahip olduğu ya da hangi yönlerinin eksik olduğu ayrıca, okulumuzun/kurumumuzun kontrolü dışındaki olumlu ya da olumsuz gelişmelerin neler olduğu değerlendirilmiştir. Dolayısıyla bu analiz, okulumuzun/kurumumuzun kendisini ve çevresini daha iyi tanımasına yardımcı olacak ve stratejik planın sonraki aşamalarından daha sağlıklı sonuçlar elde edilmesini sağlayacaktır. Durum analizi bölümünde, aşağıdaki hususlarla ilgili analiz ve değerlendirmeler yapılmıştır;

- Kurumsal tarihçe
- Uygulanmakta olan planın değerlendirilmesi
- Mevzuat analizi
- Üst politika belgelerinin analizi
- Faaliyet alanları ile ürün ve hizmetlerin belirlenmesi
- Paydaş analizi
- Kuruluş içi analiz
- Dış çevre analizi (Politik, ekonomik, sosyal, teknolojik, yasal ve çevresel analiz)
- Güçlü ve zayıf yönler ile fırsatlar ve tehditler (GZFT) analizi
- Tespit ve ihtiyaçların belirlenmesi

## 2.1 Kurumsal Tarihçe

Okulumuzun kuruluşu Eğitime % 100 destek kampanyası çerçevesinde 2.000.000 TL bedelle Tezcan Galvaniz Sanayi A.Ş. nce yaptırılmış olup bölgedeki sanayi kuruluşlarına insan gücü istihdamının sağlanması planlanmıştır. Bu amaçla 2005 yılında inşaatına başlanılmış ve 2006 yılında bitirilmiştir.

Okulumuz 2006-2007 Eğitim Öğretim yılında; 57 Anadolu Teknik Lise bünyesinde, 150 öğrencide Meslek Lisesinde olmak üzere toplam 207 öğrenci ile Eğitim-Öğretime faaliyetine başlamıştır.

Okulumuz arazisi 17.000 m2dir. Okulumuzda İl Mesleki Eğitim Kurulunun Tavsiyesi ve Bakanlığımız Erkek Teknik Öğretim Genel Müdürlüğünün onayı ile Endüstri Meslek Lisesi bünyesinde Elektrik-Elektronik Teknolojisi Alanı Makine Teknolojisi Alanı, Metal Teknolojisi Alanı ve Motorlu Araçlar Teknolojisi Alanı olmak üzere dört alan, Anadolu Teknik Lise bünyesinde Elektrik-Elektronik Teknolojisi Alanı ve Makine Teknolojisi Alanı olmak üzere iki alan ile açılmış; Anadolu Teknik programı 2021 yılında son mezunlarını vererek kapatılmıştır.

2024 yılı itibariyle okulumuzun bünyesinde bulunan mevcut programlarla -Mesleki ve Teknik Anadolu Lisesi, MESEM ve Açık Lise (Motorlu Araçlar Teknolojisi Alanı)- eğitim öğretim hizmeti verilmektedir.

## **2.2 Uygulanmakta Olan Stratejik Planın Deęerlendirilmesi**

Milli Eęitim Bakanlıęı 2024-2028 yıllarını kapsayacak stratejik planın hazırlık alıřmalarını, yayımladıęı 2022/21 sayılı Genelge ve ekindeki Hazırlık Programı ile bařlatmıřtır. İle milli eęitim m¼d¼rl¼kleri de bu program kapsamında kendi hazırlık programlarını oluřturarak stratejik planlama alıřmalarını kendisine baęlı kurum ve kuruluřlarla birlikte y¼r¼tm¼řt¼r.

Stratejik planın hazırlanmasında t¼m tarafların g¼r¼ř ve ¼nerilerinin ve eęitim ¼nceliklerinin plana yansıtılabilmesi iin geniř katılım saęlayacak bir model benimsenmiřtir. Stratejik plan temel yapısı Bakanlıęımız Stratejik Planlama Üst Kurulu tarafından kabul edilen Bakanlık Vizyonu temelinde eęitimin üç temel b¼l¼m¼ (eriřim, kalite, kapasite) ile paydařların g¼r¼ř ve ¼nerilerini temel alır nitelikte oluřturulmuřtur.

## 2.3 Mevzuat Analizi

### Yasal Yükümlülük:

- Müdürlüğümüz “Dayanak” başlığı altında sıralanan Kanun, Kanun Hükmünde Kararname, Tüzük, Genelge ve Yönetmeliklerdeki ilgili hükümleri yerine getirmekle mükelleftir.
- Müdürlüğümüz “eğitim-öğretim hizmetleri, insan kaynakları, halkla ilişkiler, fiziki ve mali destek hizmetleri, stratejik plan hazırlama, stratejik plan izleme değerlendirme süreci iş ve işlemleri” faaliyetlerini yürütmektedir.
- Faaliyetlerimizden öğrenciler, öğretmenler, personel, yöneticiler ve öğrenci velileri doğrudan etkilenmektedir.
- Müdürlüğümüz resmi kurum ve kuruluşlar, sivil toplum kuruluşları ve özel sektörle mevzuat hükümlerine aykırı olmamak ve faaliyet alanlarını kapsamak koşuluyla protokoller ve diğer işbirliği çalışmalarını yürütme yetkisine haizdir.

### Dayanak:

- T.C. Anayasası
- 1739 Sayılı Millî Eğitim Temel Kanunu
- 652 Sayılı MEB Teşkilat ve Görevleri Hakkındaki Kanun Hükmünde Kararname
- 222 Sayılı Millî Eğitim Temel Kanunu (Kabul No: 5.1.1961, RG: 12.01.1961 / 10705-Son Ek ve Değişiklikler: Kanun No: 12.11.2003/ 5002, RG: 21.11.2003)
- 657 Sayılı Devlet Memurları Kanunu
- 5442 Sayılı İl İdaresi Kanunu
- 3308 Sayılı Mesleki Eğitim Kanunu
- 439 Sayılı Ek Ders Kanunu
- 5018 sayılı Kamu Mali Yönetimi ve Kontrol Kanunu
- MEB Personel Mevzuat Bülteni
- MEB Millî Eğitim Müdürlükleri Yönetmeliği (22175 Sayılı RG Yayınlanan)
- Millî Eğitim Bakanlığı Rehberlik ve Psikolojik Danışma Hizmetleri Yönetmeliği
- 04.12.2012/202358 Sayı İl İlçe MEM’in Teşkilatlanması 43 Nolu Genelge
- 26 Şubat 2018 tarihinde yayımlanan Kamu İdarelerinde Stratejik Planlamaya İlişkin Usul ve Esaslar Hakkındaki Yönetmelik

## **İhtiyaçlar:**

- Müdürlüğümüz faaliyetleri gereği sağlık, güvenlik, altyapı çalışmaları gibi ek hizmetlere ihtiyaç duymaktadır. Bunun yanında öğrencilerimiz, işletmelerde meslek eğitimi/staj çalışmaları için çeşitli işletmelerde 3308 sayılı yasa gereğince eğitimlerini devam ettirmektedir. Sağlık, güvenlik, altyapı çalışmaları gibi hizmetleri sağlamakla görevli resmi kurumlar ile öğrencilerin gittiği işletmeler, uhdelerindeki bu işleri okullarla ortak yürütmek zorundadır. Okullarla bu resmi/özel kurum ve kuruluşların ortak çalışma usullerini, tarafların sorumluluklarını, ihtiyaç duyulacak personel ve kaynağı net olarak düzenleyen mevzuatların, kurumlar arası işbirliğini kolaylaştırıcı, rolleri ve sorumlulukları net olarak belirleyici şekilde düzenlenmesi gerekmektedir.

## 2.4 Üst Politika Belgeleri Analizi

Üst politika belgeleri;

- 12. Kalkınma Planı
- Cumhurbaşkanlığı Programı,
- Orta Vadeli Program,
- Cumhurbaşkanlığı Yıllık Programı,
- Millî Eğitim Bakanlığı Stratejik Planı,
- İl Millî Eğitim Müdürlüğü Stratejik Planı,
- İlçe Millî Eğitim Müdürlüğü Stratejik Planı

**Tablo 2. Üst Politika Belgeleri Analizi Tablosu**

Üst Politika Belgesi	İlgili Bölüm/Referans	Verilen Görevler/İhtiyaçlar
5018 sayılı Kamu Mali Yönetimi ve Kontrol Kanunu	9. Madde, 41. Madde	Kurum Faaliyetlerinde bütçenin etkin ve verimli kullanımı, Stratejik Plan Hazırlama, Performans Programı Hazırlama, Faaliyet Raporu Hazırlama
30344 sayılı Kamu İdarelerinde Stratejik Plan Hazırlamaya İlişkin Usul ve Esaslar Hakkında Yönetmelik (26 Şubat 2018)	Tümü	5 yıllık hedefleri içeren Stratejik Plan hazırlanması
2024-2026 Orta Vadeli Program	Tümü	Bütçe çalışmaları
MEB 12. Kalkınma Plan Politika Önerileri	Önerilen politikalar	Hedef ve stratejilerin belirlenmesi
MEB Kalite Çerçevesi	Tümü	Hedef ve stratejilerin belirlenmesi
MEB 2023 Bütçe Yılı Sunuşu	Tümü	Bütçe çalışmaları
2017-2023 Öğretmen Strateji Belgesi	Tümü	Hedef ve stratejilerin belirlenmesi
OECD 2023 Raporu	Türkiye verileri	Stratejilerin belirlenmesi
2022-2023 MEB İstatistikleri	Örgün Eğitim istatistikleri	Hedef ve göstergelerin belirlenmesi
MEB Stratejik Plan Hazırlama Kılavuzu (15 Şubat 2024)	Tümü	5 yıllık hedefleri içeren Stratejik Plan hazırlanması
MEB 2024-2028 Stratejik Planı	Tümü	MEB Politikaları Konusunda Taşra Teşkilatına Rehberlik
Kamu İdarelerince Hazırlanacak Performans Programları Hakkında Yönetmelik	Tümü	5 yıllık kurumsal hedeflerin her bir mali yıl için ifade edilmesi
Kamu İdarelerince Hazırlanacak Faaliyet Raporu Hakkında Yönetmelik	Tümü	Her bir mali yıl için belirlenen hedeflerin gerçekleştirme durumlarının tespiti, raporlanması

## 2.5 Faaliyet Alanları ile Ürün/Hizmetlerin Belirlenmesi

Tablo 3. Faaliyet Alanlar/Ürün ve Hizmetler Tablosu

Faaliyet Alanı	Ürün/Hizmetler
<b>Öğretim-eğitim faaliyetleri</b>	Kayıt-nakil işleri Devam-devamsızlık Sınıf geçme Sınav hizmetleri Staj çalışmaları SGK işlemleri
<b>Rehberlik faaliyetleri</b>	Öğrencilere rehberlik yapmak Velilere rehberlik etmek Rehberlik faaliyetlerini yürütmek
<b>Sosyal faaliyetler</b>	Sosyal Kulüp Çalışmaları Gezi Etkinlikleri
<b>Sportif faaliyetler</b>	Futsal Voleybol Bocce Hentbol Dart
<b>Kültürel ve sanatsal faaliyetler</b>	Şiir ve oratoryo Halk Oyunları Tiyatro ve Drama
<b>İnsan kaynakları faaliyetleri (mesleki gelişim faaliyetleri, personel etkinlikleri...)</b>	Yeni personellere oryantasyon eğitimi Tüm personellere 2 yılda bir İSG eğitimi Staja başlayacak öğrencilere işbaşı İSG eğitimi Kurum içi eğitim planlamaları (öğretmenlerin tecrübe ve birikimlerini birbirlerine aktarabilmesi adına) ERASMUS+ Projeleriyle öğrenci/öğretmen yurt dışı hareketlilikleri
<b>Okul aile birliği faaliyetleri</b>	Kermes faaliyeti Sabah kahvaltısı organizasyonu İftar Önemli gün ve haftaların anılıp kutlanması
<b>Ölçme değerlendirme faaliyetleri</b>	Ortak Sınavlar TYT-AYT Deneme Sınavları
<b>Öğrenme ortamlarına yönelik faaliyetler</b>	Yeni Atölye ve Laboratuvarların kurulması Mevcut Atölyelerin donanımlarının geliştirilmesi Sınıfların hijyen şartlarının korunması

<b>Ders dışı faaliyetler</b>	İşletme gezileri Mezuniyet Programı
------------------------------	--

## 2.6 Paydaş Analizi

Paydaş analizi kapsamında, öncelikle paydaşlar belirlenerek iç ve dış paydaş olarak tasnif edilmiştir. Katılımcılığı artırmak ve paydaş görüşlerini plana yansıtabilmek amacıyla anket uygulaması, mülakat, atölye çalışması ve toplantılardan yararlanılmıştır.

*Tablo 4. Paydaş Sınıflandırma ve Önceliklendirme Tablosu*

<b>PAYDAŞLAR</b>	<b>İÇ PAYDAŞ</b>	<b>DIŞ PAYDAŞ</b>	<b>ÖNCELİĞİ</b> (5 Yüksek Öncelik -1 Düşük Öncelik)
<b>Millî Eğitim Bakanlığı</b>		X	5
<b>Valilik</b>		X	5
<b>İl Millî Eğitim Müdürlüğü</b>		X	5
<b>Kaymakamlık</b>		X	5
<b>İlçe Millî Eğitim Müdürlüğü</b>		X	5
<b>Öğretmenler</b>	X		5
<b>Öğrenciler</b>	X		5
<b>Veliler</b>	X		5
<b>Okul Aile Birliği</b>	X		5
<b>Diğer çalışanlar</b>	X		5
<b>Kocaeli Üniversitesi</b>		X	1
<b>Kocaeli Büyükşehir Belediyesi</b>		X	2
<b>Kartepe Belediyesi</b>		X	4
<b>Güvenlik Güçleri (Emniyet, Jandarma)</b>		X	3
<b>Muhtarlık</b>		X	1
<b>Sivil Toplum Kuruluşları</b>		X	1

Paydaş anketlerine ilişkin ortaya çıkan temel sonuçlar, aşağıda görüldüğü üzere, şu şekildedir:



**Öğrenci Anketi Sonuçları:**

NO	MESLEK LİSESİ ÖĞRENCİLERİ İÇİN KONU BAŞLIKLARI	Kesinlikle Katılıyorum	Katılıyorum	Kararsızım	Katılmıyorum	Kesinlikle Katılmıyorum
01-	Okulda kendimi güvende hissediyorum.	14	64	43	15	12
02-	Okul temiz ve hijyeniktir.	3	32	47	41	25
03-	Okulun fiziki koşullarını yeterlidir.	4	45	64	18	17
04-	Okul, yeni kabul edilen öğrencilere uygun desteği sağlar.	0	94	37	9	8
05-	Farklı kültürlerden gelen öğrencilerin bu okulda memnuniyetle karşılanacağını düşünüyorum.	23	59	40	14	12
06-	Öğretmenlerime ihtiyaç duyduğumda kolaylıkla görüşebilirim.	39	68	22	10	9
07-	Okul müdürüne ihtiyaç duyduğumda kolaylıkla görüşebilirim.	25	72	31	11	9
08-	Okul rehberlik servisinden ihtiyaçlarım doğrultusunda faydalanabiliyorum.	29	59	28	13	19
09-	Okul meslek seçimim konusunda hedefler belirlememde ve bu hedeflere ulaşmamda yeterli rehberlik ediyor.	17	65	32	12	22
10-	Mesleki gelişimimle ilgili yapılan etkinlikleri (seminer, okul dışı faaliyetler..) yeterli buluyorum.	13	53	28	20	13
11-	Okulumda mesleki eğitimimi destekleyici fiziki donanım ve alt yapının yeterli olduğunu düşünüyorum.	10	60	47	15	16
12-	Staj imkânlarından en verimli şekilde faydalanmamız için gerekli rehberlik ve yerleştirmenin doğru yapıldığını düşünüyorum.	29	65	27	13	14
13-	Okulumda yer almam için birçok fırsat var.	9	62	43	18	16
14-	Okul bana yeterli ders dışı etkinlik olanakları sunuyor.	9	40	36	33	9
15-	Okul kulüpleri amacına uygun şekilde gelişimime katkı sağlıyor.	10	45	36	29	28
16	Öğretmenlerim sınıfta adil kurallara sahipler ve tarafsızlar.	20	42	39	22	25
17-	Öğretmenlerim beni daha iyi performans göstermem için teşvik ediyor.	19	72	28	18	11
18-	Öğretmenlerim derslerin işlenişinde farklı ve ilgi çekici yöntemlerle kullanır.	11	40	44	32	21
19-	Okul kantininde yeterli ve sağlıklı yiyecekler var.	2	24	28	36	58
20-	DYK'leri yeterli buluyorum.	7	41	59	16	25
21-	Sınav ve ödevlerin beni değerlendirmek için adil ve yeterli olduğunu düşünüyorum.	12	49	33	21	33
22-	Okulda düzenlenen sanatsal ve kültürel faaliyetler yeterlidir.	11	46	40	19	32
23-	Okulda öğrencilerin görüşleri dikkate alınır.	8	30	40	23	47

**Öğretmen Anketi Sonuçları:**

NO	ÖĞRETMENLER İÇİN KONU BAŞLIKLARI	Kesinlikle Katılıyorum	Katılıyorum	Kararsızım	Katılmıyorum	Kesinlikle Katılmıyorum
01-	Okulun misyonu ve vizyonunu tam olarak anlıyorum.	13	22	7	2	1
02-	Okulda eğitim ve yönetim kalitesi sürekli olarak gelişiyor.	3	21	14	5	2
03-	Okul temiz ve hijyeniktir.	5	14	13	9	4
04-	Okul, öğrencilerin ve personelin güvenliğini sağlamak için uygun güvenlik önlemleri alır.	5	23	11	5	1
05-	Okul, yeni kabul edilen öğrencilere uygun desteği sağlar.	8	32	2	2	1
06-	Okulumuz mesleki yeterliliğimi geliştirmek için eğitim fırsatları sunuyor.	8	32	2	3	0
07-	Okul yönetimimiz öğretmenleri etkin bir şekilde yönlendirir.	4	26	10	3	2
08-	Okulumuz, öğrencilerin öğrenme ilgisini uyandıracak bir öğrenme ortamı oluşturmuştur.	4	26	8	3	4
09-	Etkili bir öğretmen olmak için ihtiyaç duyduğum kaynaklara erişimim var.	8	32	3	1	1
10-	Bana sunulan kaynakları kullanmak için gerekli eğitime sahibim.	16	27	0	2	0
11-	Okulumuzun, farklı ihtiyaçları olan öğrencileri desteklemek için etkin bir politikası vardır.	10	26	4	4	1
12-	Okulumuz müfredat uygulamasını etkin bir şekilde izler.	14	26	3	1	1
13-	Okulumuz, velilere uygun etkinlikler düzenlemektedir.	4	27	6	6	2
14-	Diğer öğretmenlerle iş birliği yaparım.	18	25	0	1	1
15-	Okul personeli arasında dostane bir ilişki sürdürülür.	10	30	2	0	3
16-	Takım ruhumuz ve moralimiz yüksek.	5	25	8	6	1
17-	Okulumuza aidiyet hissediyorum.	12	23	5	3	2

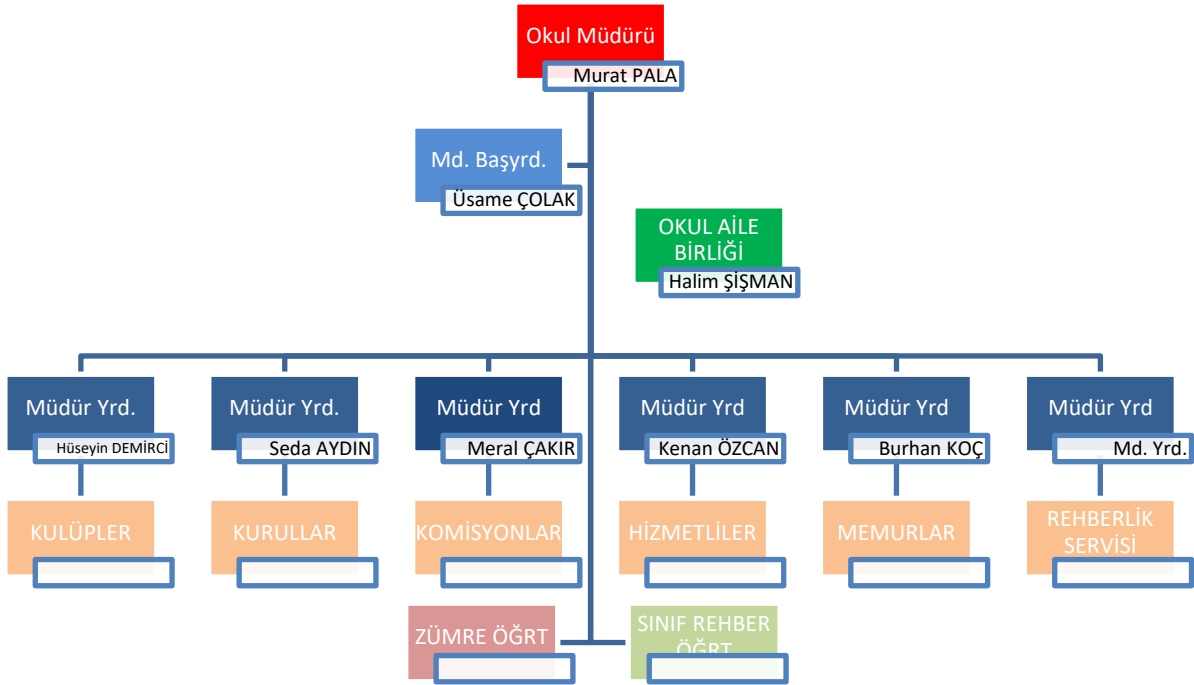
**Veli Anketi Sonuçları:**

NO	VELİLER İÇİN KONU BAŞLIKLARI	Kesinlikle Katılıyorum	Katılıyorum	Kararsızım	Katılmıyorum	Kesinlikle Katılmıyorum
01-	Okulun misyonu ve vizyonunu tam olarak anlıyorum.	7	44	17	8	1
02-	Okulda eğitim ve yönetim kalitesi sürekli olarak gelişiyor.	5	29	22	19	2
03-	Okul temiz ve hijyeniktir.	2	28	19	14	14
04-	Okul, öğrencilerin ve personelin güvenliğini sağlamak için uygun güvenlik önlemleri alır.	7	32	15	18	5
05-	Okul, yeni kabul edilen öğrencilere uygun desteği sağlar.	11	39	22	4	1
06-	Okul, çocuğumun okumaya olan ilgisini geliştirmesine yardımcı olabilir.	8	36	20	10	3
07-	Okul çocuğumun öğrenme ilgisini güçlendiriyor.	8	34	21	10	4
08-	Okul çocuğumun ahlaki gelişimini teşvik edebilir.	8	41	16	7	5
09-	Okulda kullanılan değerlendirme yöntemleri çocuğumun gelişimini tüm yönleriyle anlamama yardımcı oluyor.	5	36	22	7	7
10-	Okul, çocuğumun öğrenme performansı ve gelişimi hakkında beni iyi bilgilendiriyor.	10	31	17	12	7
11-	Okul çocuğuma duygusal rahatsızlık ve öğrenme güçlükleri ile karşılaştığında yeterli desteği ve rehberlik sağlar.	6	31	21	13	6
12-	Öğretmenlerin benimle iletişim kurma yöntemlerinden memnunum.	13	37	11	11	5
13-	Herhangi bir problem durumunda müdür endişelerime cevap veriyor.	8	46	15	6	2
14-	Okulda, velilerin ihtiyaçlarına uygun eğitim faaliyetleri düzenlenir.	6	33	18	14	6
15-	Okul, çocukların gelişimini desteklemek için velilerle iyi bir ilişki kurar.	6	40	17	9	5
16-	Okul, aktif veli katılımını teşvik eder.	7	41	17	9	3
17-	Okulun veli etkinliklerine aktif olarak katılıyorum.	9	34	12	15	7
18-	Bir veli olarak okula aidiyet hissediyorum.	6	31	26	10	4
19-	Çocuğumun ev ödevlerini tamamlamasını sağlarım.	28	38	5	4	2
20-	Çocuğumu okumaya teşvik ederim.	35	39	3	0	0
21-	Çocuğumun her gün okula gitmesini sağlarım.	40	35	2	0	0
22-	Çocuğumun eğitiminde aktif bir ortağım.	31	40	4	2	0

## 2.7 Kuruluş İçi Analiz

Bu bölümde; teşkilat yapısı, insan kaynaklarının yetkinlik düzeyi, kurum kültürü, teknoloji ve bilişim altyapısı, fiziki ve mali kaynaklara ilişkin analizlere yer verilmiştir.

### 2.7.1 Teşkilat Şeması



## 2.7.2 İnsan Kaynakları

### Okulun Norm Kadro Durumu:

Branş Adı	Haftalık Toplam Ders Saati	Yönetici Ders Saati Sayısı	Norma Esas Ders Sayısı	Norm Kadro Sayısı	Eksik	Fazla
Biyoloji	26	--	26	1	--	--
Coğrafya	26	--	26	1	--	--
Din Kült. ve Ahl. Bilg.	68	2	66	3	--	--
Türk Dili ve Edebiyatı	150	12	138	7	--	--
Felsefe	32	--	32	1	--	--
Fizik	26	--	26	1	--	--
İngilizce	66	6	60	3	--	--
Kimya	26	--	26	1	--	--
Müzik	24	--	24	1	--	--
Tarih	64	--	64	3	1	--
Beden Eğitimi	40	--	40	2	--	--
Matematik	88	11	77	4	--	1
Metal Teknolojisi	103	--	103	3	--	1
Motorlu Araçlar Teknolojisi	194	--	194	5	--	--
Elektrik/Elektronik Teknolojisi-Elektrik	248	--	248	6	--	--
Elektrik/Elektronik Teknolojisi-Elektronik	132	2	130	4	--	--
Sağlık/Sağlık hizmetleri	6	6	--	--	--	--
Makine Teknolojisi/Makine ve Tasarım Tek./Makine Ressamlığı	167	--	167	5	--	--

Makine Teknolojisi/Makine ve Tasarım Tek./ Makin eve Kalıp	206	--	206	5	1	--
Rehberlik	--	--	--	2	--	--

**Tablo 5. Çalışanların Görev Dağılımı**

<b>Çalışanın Unvanı</b>	<b>Görevleri</b>
Okul /Kurum Müdürü	Okulun en üst düzey yöneticisi olarak görev yapar. Öğretmenleri, personeli, öğrencileri ve velileri yönetir ve okulun günlük işleyişini denetler. Aynı zamanda, eğitim programlarını, öğretim metotlarını ve okul hedeflerini belirler ve bu hedeflerin başarılması için çalışır.
Müdür Yardımcısı	Okulun her türlü eğitim-öğretim, yönetim, öğrenci, personel, tahakkuk, ayniyat, yazışma, sosyal etkinlikler, yatılılık, bursluluk, güvenlik, beslenme, bakım, nöbet, koruma, temizlik, düzen, halkla ilişkiler gibi işleriyle ilgili olarak okul müdürü tarafından verilen görevleri yapar. İş sağlığı güvenliği ile ilgili aksaklıkları tespit eder gerekli tedbirleri komisyonda ele alır.
Atölye ve Bölüm Şefleri	Alanın bina, eşya, makine-teçhizat ve diğer taşınımların bakım, onarım, koruma, saklama ve kullanıma hazır bulundurulmasını sağlar. Öğrencilerin kullanacakları her türlü araç-gereci imza karşılığında ilgisine teslim eder. Bunlardan iadesi gerekenleri belirlenen süre içerisinde teslim etmeyenlerle araç-gerece zarar verenleri okul müdürlüğüne bildirir. Öğrencilerin atölye ve laboratuvarlarda yapacakları uygulamalarla ilgili araç-gereç ve malzemelerin önceden hazırlanması için ilgililerle işbirliği yapar, kayıtlarını tutar. İş kazası, meslek hastalıkları, yangın ve diğer tehlikelere karşı iş sağlığı ve güvenliğinin sağlanması konusunda özel eğitim ihtiyacı olan öğrencileri de dikkate alarak gerekli önlemlerin alınmasını sağlar.
Öğretmenler	İlköğretim okullarında dersler sınıf veya branş öğretmenleri tarafından okutulur. Öğretmenler, kendilerine verilen sınıfın veya şubenin derslerini, programda belirtilen esaslara göre plânlamak, okutmak, bunlarla ilgili uygulama ve deneyleri yapmak, ders dışında okulun eğitim-öğretim ve yönetim işlerine etkin bir biçimde katılmak ve bu konularda kanun, yönetmelik ve emirlerle belirtilen görevleri yerine getirmekle yükümlüdürler. Sınıf öğretmenleri, okuttukları sınıfı bir üst sınıfta da okuturlar. Derslerini branş öğretmeni okutan sınıf öğretmeni, bu ders saatlerinde yönetimce verilen eğitim-öğretim görevlerini yapar. Okulun bina ve tesisleri ile öğrenci mevcudu, yatılı-gündüzlü, normal veya ikili öğretim gibi durumları göz önünde bulundurularak okul müdürlüğüne düzenlenen nöbet çizelgesine göre öğretmenlerin, normal öğretim yapan okullarda gün süresince, ikili öğretim yapan okullarda ise kendi devresinde nöbet tutmaları sağlanır. Yönetici ve öğretmenler; Resmî Gazete, Tebliğler Dergisi, genelge ve duyurulardan elektronik ortamda yayımlananları Bakanlığın web sayfasından takip eder. Elektronik ortamda yayımlanmayanları ise okur, ilgili yeri imzalar ve uygularlar. Öğretmenler dersleri ile ilgili araç-gereç, laboratuvar ve işliklerdeki eşyayı, okul kütüphanesindeki kitapları korur ve iyi kullanılmasını sağlarlar. İş sağlığı güvenliği ile ilgili aksaklıkları tespit eder gerekli tedbirleri komisyona iletir. Kendi zümresi ve diğer zümreler ile etkileşim halinde olur.
Yönetim İşleri ve Büro Memuru	Müdür veya müdür yardımcıları tarafından kendilerine verilen yazı ve büro işlerini yaparlar. Gelen ve giden yazılarla ilgili dosya ve defterleri tutar, yazılanların asıl veya örneklerini dosyalar ve saklar, gerekenlere cevap hazırlarlar. Memurlar, teslim edilen gizli ya da şahıslarla ilgili yazıların saklanmasından ve gizli tutulmasından sorumludurlar. Öğretmen, memur ve hizmetlilerin özlük dosyalarını tutar ve bunlarla ilgili değişiklikleri günü gününe işlerler. Arşiv işlerini düzenlerler. Müdürün vereceği hizmete yönelik diğer görevleri de yaparlar.
Yardımcı Hizmetler Personeli	Yardımcı hizmetler sınıfı personeli, okul yönetimince yapılacak plânlama ve iş bölümüne göre her türlü yazı ve dosyayı dağıtır ve toplar, hizmet yerlerini temizler. Okula getirilen ve çıkarılan her türlü araç-gereç ve malzeme ile eşyayı taşıma ve yerleştirme işlerini yaparlar. Kalorifer dairesi ve tesisleri ile ilgili hizmetleri yaparlar. Bu görevlerini yaparken okul yöneticilerine ve nöbetçi öğretmene karşı sorumludurlar.

**Tablo 6. İdari Personelin Hizmet Süresine İlişkin Bilgiler**

Hizmet Süreleri	2024 Yılı İtibarıyla	
	Kişi Sayısı	%
1-4 Yıl	--	--
5-6 Yıl	1	14
7-10 Yıl	2	28
10.....Üzeri	4	56

**Tablo 7. Öğretmenlerin Hizmet Süreleri (Yıl İtibarıyla)**

Hizmet Süreleri	Branşı	Kadın	Erkek	Hizmet Yılı	Toplam
1-3 Yıl	--	0	0	--	0
4-6 Yıl	Matematik, Motorlu Araçlar, Makine Ressamlığı, Din Kültürü	3	1	5	4
7-10 Yıl	Genel Bilgi ve Meslek Dersleri	11	8	8	19
11-15 Yıl	Genel Bilgi ve Meslek Dersleri	9	5	13	14
16-20	Elektrik Elektronik/ Makine Ressamlığı	--	5	18	5
20 ve üzeri	Genel Bilgi ve Meslek Dersleri	3	19	20 ve üzeri	22

**Tablo 8. Kurumdaki Mevcut Hizmetli/ Memur Sayısı**

	Görevi	Erkek	Kadın	Eğitim Durumu	Hizmet Yılı	Toplam
1	Memur	0	0	--	0	0
2	Hizmetli	0	2	Ortaokul	5-10 yıl arası	2



**Tablo 9. Okul/kurum Rehberlik Hizmetleri**

Mevcut Kapasite				Mevcut Kapasite Kullanımı ve Performans					
Psikolojik Danışman Norm Sayısı	Görev Yapan Psikolojik Danışman Sayısı	İhtiyaç Duyulan Psikolojik Danışman Sayısı	Görüşme Odası Sayısı	Danışmanlık Hizmeti Alan			Rehberlik Hizmetleri ile İlgili Düzenlenen Eğitim/Paylaşım Toplantısı vb. Faaliyet Sayısı		
				Öğrenci Sayısı	Öğretmen Sayısı	Veli Sayısı	Öğretmenlere Yönelik	Öğrencilere Yönelik	Velilere Yönelik
2	2	0	2	520	56	88	3	7	4

### 2.7.3 Teknolojik Düzey

Okulumuzun teknolojik altyapısı ve teknolojiyi kullanabilme düzeyine ilişkin analizi yapılmıştır.

*Tablo 10. Teknolojik Araç-Gereç Durumu*

Araç-Gereçler	Mevcut Durum	İhtiyaç
Etkileşimli (Akıllı) Tahta	40	3
Masaüstü Bilgisayar	12	--
Taşınabilir (Notebook) Bilgisayar	3	2
Projeksiyon Cihazı	3	--
Yazıcı	8	--
Fotokopi/Baskı makinası	3	--
Televizyon	10	1
İnternet Bağlantı Hızı	100 MB	--

*Tablo 11. Fiziki Mekân Durumu*

Fiziki Mekân	Var	Yok	Adedi	İhtiyaç
Öğretmen Çalışma Odası	X		1	--
Arşiv	X		1	
Bilim,Kültür,Sanat,Tasarım Beceri Atölyesi	X		2	--
Kütüphane	X		1	--
Rehberlik Servisi	X		2	--
Derslik	X		24	--
Bilgisayar Laboratuvarı		X	--	--
Fizik/Kimya Laboratuvarı	X		2	--
Mesleki Uygulama Laboratuvarı	X		3	--
Atölye	X		18	--
Çok Amaçlı Salon	X		2	--
Spor Salonu	X		1	--

## 2.7.4 Mali Kaynaklar

Okul/Kurumun mali kaynak analizi ařađıda belirtilmiřtir.

*Tablo 12. Kaynak Tablosu*

<b>Kaynaklar</b>	<b>2023</b>	<b>2024</b>	<b>2025</b>	<b>2026</b>	<b>2027</b>	<b>2028</b>
Genel Bütçe	700.000,00	800.000,00	900.000,00	1.000.000,00	1.200.000,00	1.400.000,00
Okul Aile Birliđi	569.809,23	600.000,00	700.000,00	800.000,00	900.000,00	1.000.000,00
Özel İdare	0	0	0	0	0	0
Kira Gelirleri	121.680,00	180.000,00	225.000,00	250.000,00	260.000,00	270.000,00
Döner Sermaye	770.720,55	500.000,00	600.000,00	700.000,00	800.000,00	900.000,00
Dıř Kaynak/Projeler	0	0	0	0	0	0
Diđer	0	0	0	0	0	0
<b>TOPLAM</b>	<b>2.162.209,23</b>	<b>2.080.000,00</b>	<b>2.425.000,00</b>	<b>2.750.000,00</b>	<b>3.160.000,00</b>	<b>3.970.000,00</b>

## 2.7.5 İstatistiki Veriler

OKULUMUZDAKİ BÖLÜMLER	
AÇILIŞ TARİHİ	BÖLÜM
2006 - 2007	Makine Teknolojisi Alanı
2006 - 2007	Metal Teknolojisi Alanı
2006 - 2007	Elektrik-Elektronik Teknolojisi Alanı
2006 - 2007	Motor Teknolojisi Alanı

YILLARA GÖRE YÜKSEKÖĞRENİME GEÇİŞ			
Yıllar	Sınava Katılan Öğrenci sayısı	Üniversite Kazanan Öğrenci Sayısı	Başarı Yüzdesi
2020	3	2	66
2021	2	2	100
2022	4	3	75
2023	3	3	100

SON DÖRT YILIN ÖĞRENCİ SAYILARI												
	2020-2021			2021-2022			2022-2023			2023-2024		
SINIFLAR	E	K	T	E	K	T	E	K	T	E	K	T
9.SINIFLAR	197	21	218	104	12	116	91	11	102	106	14	120
10.SINIFLAR	124	3	127	173	20	193	98	11	109	76	6	82
11.SINIFLAR	117	15	132	116	0	116	122	11	133	79	8	87
12.SINIFLAR	108	17	125	143	19	162	117	6	123	141	16	157
TOPLAM	546	56	602	536	51	587	428	39	467	402	44	446

Mezun Öğrencilerin Yıllara Göre Dağılımı				
Yıllar	Makine	Metal	Elektrik Elektronik	Motor
	Mezun sayısı	Mezun sayısı	Mezun sayısı	Mezun sayısı
2019	48	10	46	24
2020	40	11	22	24
2021	54	18	27	26
2022	45	20	38	40
2023	36	16	39	23

### **Sportif Faaliyetlerde Elde Edilen Başarılar:**

- 2022-2023 Eğitim Öğretim Yılı Futsal İlçe İkincisi
- 2022-2023 Eğitim Öğretim Yılı Hentbol İl Üçüncüsü
- 2022-2023 Eğitim Öğretim Yılı Badminton İl İkincisi
- 2022-2023 Eğitim Öğretim Yılı Gülle Genç Erkekler B, İl Birinciliği
- 2022-2023 Eğitim Öğretim Yılı Gülle Genç Erkekler B, İl İkincisi
- 2022-2023 Eğitim Öğretim Yılı Üç Adım Atlama Genç Erkekler B, İl İkincisi
- 2022-2023 Eğitim Öğretim Yılı Uzun Atlama Genç Erkekler, İl Dördüncüsü
- 2023-2024 Eğitim Öğretim Yılı Atletizm/Gülle Genç Erkekler A, İl Birincisi
- 2023-2024 Eğitim Öğretim Yılı Atletizm/Gülle Genç Erkekler A, İl İkincisi
- 2023-2024 Eğitim Öğretim Yılı Atletizm/Gülle Genç Erkekler A, İl Dördüncüsü
- 2023-2024 Eğitim Öğretim Yılı Atletizm/Gülle Genç Erkekler B, İl İkincisi
- 2023-2024 Eğitim Öğretim Yılı Atletizm/Gülle Genç Erkekler B, İl Üçüncüsü
- 2023-2024 Eğitim Öğretim Yılı Atletizm/Gülle Genç Erkekler B, İl Dördüncüsü
- 2023-2024 Eğitim Öğretim Yılı Atletizm/Gülle Genç Kızlar B, İl Birincisi
- 2023-2024 Eğitim Öğretim Yılı Atletizm/Gülle Genç Kızlar B, İl Dördüncüsü
- 2023-2024 Eğitim Öğretim Yılı Atletizm/Uzun Atlama Genç Erkekler B, İl Dördüncüsü
- 2023-2024 Eğitim Öğretim Yılı Atletizm/Uzun Atlama Genç Erkekler A, İl Dördüncüsü
- 2023-2024 Eğitim Öğretim Yılı Atletizm/Üç Adım Atlama Genç Erkekler B, İl İkincisi
- 2023-2024 Eğitim Öğretim Yılı Atletizm/Üç Adım Atlama Genç Erkekler B, İl Üçüncüsü
- 2023-2024 Eğitim Öğretim Yılı Atletizm/Üç Adım Atlama Genç Erkekler A, İl İkincisi
- 2023-2024 Eğitim Öğretim Yılı Atletizm/Cirit Atma Genç Erkekler B, İl Birincisi
- 2023-2024 Eğitim Öğretim Yılı Atletizm/Disk Atma Genç Erkekler A, İl Birincisi
- 2023-2024 Eğitim Öğretim Yılı Atletizm/Disk Atma Genç Erkekler A, İl İkincisi
- 2023-2024 Eğitim Öğretim Yılı Atletizm/Disk Atma Genç Erkekler A, İl Üçüncüsü
- 2023-2024 Eğitim Öğretim Yılı Kick Boks, Genç Erkekler A, İl Birincisi

## **Yürütülmüş/Yürütülmekte Olan Uluslararası Projeler:**

2020 yılında okulumuz Doğu Marmara Kalkınma Ajansı (MARKA) tarafından finanse edilen TEMAS adlı projeyi tamamlamıştır. TEMAS projesi kapsamında okulumuzda Sanal Gerçeklik Sınıfı (VR) ve CNC Simülatör Laboratuvarı kurulmuştur. Bunlarla ilgili olarak alan öğretmenlerimiz çeşitli eğitimlere katılmışlardır.

2020-2021 Erasmus+ KA229 “ECO-DRONE”, diğeri Erasmus+ KA101 “From Grey to Blue” ve üçüncüsü Erasmus+ KA202 “Elektric Vehicles” isimli projeler tamamlanmıştır.

2023-2024 Kocaeli Valiliği ARGE birimi konsorsiyumu ile Erasmus Ka101- “Geleceğe Emin Adımlarla” projesi kapsamında 4 öğrencimiz İspanya’da staj yapacaklardır.

2023-2024 2020’deki “Erasmus+ KA202 “Elektric Vehicles” isimli proje” ortaklarıyla bu sefer hidrojenle çalışan arabalar üzerine proje çalışmaları başlamıştır.

2023-2024 eğitim öğretim yılında Avrupa ortaklı yapılan eTwinning projeleri :

Sound Stories ( Ses Hikayeleri): Müziğin evrensel olduğu ve dinleyenlerde farklı duygular yaratacağı fikrinden yola çıkılacaktır.

This is who we are. Stories of our elderly (Biz buyuz. Yaşlılarımızın hikayeleri)

Prevention is Better Than Cure (Korunma tedaviden daha iyidir): “Önlemek tedavi etmekten iyidir”

## **Sosyal Kulüplerimiz:**

- Kültür ve Edebiyat Kulübü
- Afetlere Hazırlık Kulübü
- Kütüphanecilik Kulübü
- Spor Kulübü
- Gezi Tanıtma ve Turizm Kulübü
- İzcilik Kulübü
- Bilim Fen Teknoloji ve Enerji Verimliliği Kulübü
- Sosyal Dayanışma ve Yardımlaşma Kulübü
- Değerler Kulübü
- Mesleki Tanıtma Kulübü
- e-Twinning Kulübü
- Robotik Kodlama Kulübü
- Sağlık Temizlik Beslenme Kulübü
- Satranç Kulübü
- Demokrasi ve İnsan Hakları Kulübü

## **Okutulan Seçmeli Derslerimiz:**

**9. Sınıflarda:** Adab-ı Muaşeret, Proje Tasarım ve Uygulama, Düşünme Eğitimi, Temel Dini Bilgiler.

**10. Sınıflarda:** -----

**11. Sınıflarda:** Girişimcilik, Matematik, Sosyal Medya, Pano Projeleri Çizimi, Diksiyon ve Hitabet, Mekanizma Çizimleri, Makine Elemanları, Hidrolik ve Pnömatik Sistemleri, Otomotiv Test Teknikleri, Metal Yüzey ve Muayene İşlemleri, Temel Elektrik, Kalıplama Tekniği, Sosyal Etkinlik,

**12.Sınıflarda:** Elektrik Elektronik Projeleri, Dağıtım Şebekesi ve Tarifeleri, YG Tesislerinde

Anahtarlar ve O, Hidrolik ve Pnömatik Sistemleri, Mekanizma Çizimleri, Makine Elemanları, Mutfak Gereçleri Tasarımı, Ürün Tasarımı ve Prototip Yapma, Çelik Yapılandırma, Doğrama Resmi ve İmalatı, İleri kaynak Yöntemleri, Alternatif Motorlar ve Yakıt Sistemleri, Emisyon Kontrol Sistemleri, Otomotiv Periyodik Bakım, Otomotiv Yüzey Kaplama, Temel Makine Elemanları,

## 2.8 Çevre Analizi (PESTLE)

Çevre analiziyle okul/kurum üzerinde etkili olan veya olabilecek politik, ekonomik, sosyo-kültürel, teknolojik, yasal çevresel dış etkenlerin tespit edilmesi amaçlanmıştır.

*Tablo ... PESTLE Analiz Tablosu*

Politik-Yasal etkenler	Ekonomik etkenler
<p>1.Bakanlığımızca, öğrenci merkezli eğitim yaklaşımları, mesleki eğitimde modüler eğitim sistemi, okul öncesi eğitim, mesleki eğitim, görevde yükselme ve kariyer basamakları vb. konulardaki geliştirilen politikalar</p> <p>2.Ücretsiz ders kitabı dağıtımını uygulaması</p> <p>3.Destek personelin sayıca yetersizliği, telafi edebilecek hizmet alımına dönük finans eksikliği</p> <p>4.Yerel yönetimlerle kurulan olumlu işbirliği</p>	<p>1.Bulduğumuz bölgede velilerimizin sosyoekonomik düzeyleri düşüktür. Bu sebepten velilerin okulun maddi kaynaklarına çok fazla katkısı olmamaktadır.</p> <p>2.Ekonomik yönden okul aile birliğinden ve çevredeki hayırsever vatandaşlardan yardım almaktadır.</p> <p>3.İşyerlerinin çevreden vasıflı ve kaliteli eleman aramaları halkın bilinçli olarak mesleki eğitime yönelmesini sağlamıştır.</p> <p>4.Maddi sıkıntılar aile bireylerini kısa yoldan iş hayatına atılmaya zorlamıştır. Bu anlamda Kocaeli'nde mesleki eğitime çok önem verildiği söylenebilir.</p> <p>5.Mesleki eğitimin gelişmesinde ilimizdeki sanayileşme ve tekstil fabrikalarının rolü büyüktür.</p>
Sosyokültürel etkenler	Teknolojik etkenler
<p>1.Çok çeşitli kültürel zenginliğe sahip bir bölge olması.</p>	<p>1.Okulumuzda bulunan atölye ve laboratuvarlarda bilgisayar ve teknoloji kullanılmakla birlikte donanımın sürekli yenilenmesini sağlayarak öğrenci ve öğretmenlerimizce etkin kullanımı.</p> <p>2.Bakanlığımızın E-Okul, Eba ve internet hizmetlerinin kurumumuzda etkin kullanımı.</p>
Çevresel Etkenler	
<p>1.Okulumuzun doğal çevresinin güzel olması</p> <p>2.İlimizde çevre kirliliğinin yoğun yaşanması</p>	

## 2.9 Güçlü ve Zayıf Yönler ile Fırsatlar ve Tehditler (GZFT) Analizi

Okul/kurumun güçlü ve zayıf yönleri ile okul/kurum dışında oluşabilecek fırsatlar ve tehditler belirlenmiştir.

*Tablo ... GZFT Listesi*

İç Çevre	
Güçlü Yönler	Zayıf Yönler
<ol style="list-style-type: none"><li>1. Öğretmenler arası iletişimin iyi olması</li><li>2. Öğretmen kadrosunun yeterli ve nitelikli olması</li><li>3. Okulun içindeki fiziksel donanımın iyi olması</li><li>4. İdareci sayısının çok olması</li><li>5. Destek eğitim odasının olması</li><li>6. Kurulan atölyenin son teknoloji ile donatılmış olması</li><li>7. Okulda disiplinin iyi düzeyde olması</li><li>8. Meslek Lisesi Aileler ile buluşuyor projesi</li><li>9. ERASMUS+ Projelerimiz</li><li>10. Okulumuzun tarihi geçmişi ve kültürü</li><li>11. Sosyal Etkinlikler kapsamında çok aktif çalışılması</li><li>12. Atölyeler ile dersliklerin aynı bina içerisinde yer almaması</li></ol>	<ol style="list-style-type: none"><li>1. Çok amaçlı salonun teknik alt yapısının ve kapasitesinin yetersiz olması</li><li>2. Öğretim zamanının çok uzun zaman olması</li><li>3. Öğrencilerin üniversite sınavına yeterince önem vermiyor olmaları</li><li>4. Okuldaki velilerin eğitim öğretime yeterli desteği vermiyor olmaları</li><li>5. Öğretmenlerin bir kısmının teknolojiyi yakından takip etmemesi</li><li>6. Kültür dersleri açısından öğrencinin hazır bulunurluk düzeyinin düşük seviyede olması</li><li>7. Öğrencilerin bir hedefinin olmaması ve kendilerini başarısız olarak görmeleri ve bunu kanıksamaları</li><li>8. Okulun bulunduğu çevre tarafından yeterince desteklenmemesi</li></ol>

Dış Çevre	
Fırsatlar	Tehditler
<ol style="list-style-type: none"><li>1. Meslek lisesi mezunlarına yönelik istihdam alanlarının giderek artması</li><li>2. OSB Müdürlüklerinin, Kocaeli Büyükşehir Belediye Başkanlığı vb. kurumların okulumuza destek vermeye açık olmaları</li><li>3. Meslek lisesi öğrencilerinin katsayı barajının yeniden düzenlenmesi</li><li>4. Bölümlere yönelik uygulama alanlarının geniş olması</li><li>5. Mezun olan öğrencilerimizin İlimizde istihdam edilebilmesi</li></ol>	<ol style="list-style-type: none"><li>1. Velilerin eğitim düzeyinin düşük olması</li><li>2. Öğrencilerin kendilerine güvenlerinin ve akademik anlamda motivasyonlarının düşük olması</li><li>3. Velilerin okula ve öğrencilere karşı ilgisizliği</li><li>4. Haberleşme ve iletişim araç ve gereçlerinin gençler tarafından olumsuz kullanılması</li><li>5. Ailelerin sosyo-ekonomik düzenlerinin düşük olması</li><li>6. Kültür dersleri müfredatlarının öğrencilere ağır gelmesi</li><li>7. Orta öğretimde akademik başarısı düşük olan öğrencileri zorunlu olarak meslek lisesine yönlendirilmeleri</li><li>8. Okul çevresinde güvenlik sorunlarının çözülmemesi</li></ol>



## 2.10 Tespit ve İhtiyaçların Belirlenmesi

DURUM ANALİZİ AŞAMALARI	TESPİTLER / SORUN ALANLARI	İHTİYAÇLAR / GELİŞİM ALANLARI
Uygulanmakta Olan Stratejik Planın Değerlendirilmesi	Hedeflerin paydaş beklentilerini tam olarak ifade edecek şekilde ihtiyaçları karşılayacak sayıda olmaması	Hedeflerin, stratejik planda yer alan analizlerin tamamı değerlendirilerek, içerik ve sayı bakımından iyi ifade edilmesi
Mevzuat Analizi	Özel sektör kuruluşları, üniversiteler ve yerel kuruluşlar ile işbirliği gerektiren çalışmalarda, kurum ve kuruluşların mevzuat farklılığından kaynaklanan sorunlar	Özel sektör, üniversite ve yerel kuruluşlarla düzenlenen protokollerde mevzuatla birlikte kurumumuzun mevcut durumu; kuruluş politikalarının birlikte değerlendirilmesi
Üst Politika Belgeleri Analizi		Stratejik Plan Hazırlama, Performans Programı ve Faaliyet Raporu Hazırlama, Stratejik Yönetim Süreci ile ilgili diğer iş ve işlemler
Paydaş Analizi	Paydaşların çeşitliliği ve paydaş kitlesinin nicel büyüklüğü, İdarenin sorumluluk/yetki alanı dışında paydaş beklentilerinin bulunması	Paydaşların idareden beklentilerinin faaliyet alanlarıyla uyumu sağlanmalı, plan döneminde kurumsal faaliyetler hakkında paydaşlara düzenli bilgilendirme yapılması
İnsan Kaynakları Yetkinlik Analizi	Ulaşılabilir imkânlar ve doğal koşullar, öğretmenlerin ilçemizi tercih etmemeleri	Atama ve yer değiştirme döneminde eksik kalan, ihtiyaç duyulan normların ivedilikle dolması
Kurum Kültürü Analizi	Stratejik Yönetim Süreci ile ilgili iş ve işlemleri koordine edecek müdür yardımcısı sirkülasyonun çok olması, görevde kalma süresinin az olması	Okuldaki olumlu okul ikliminin tanıtımının daha etkin yapılarak, coğrafi konum dezavantajı hissine aşağıya çekmek
Fiziki Kaynak Analizi	Kurumumuzdaki atölye alanı, ihtiyaçların karşılanmasında yetersizdir.	Okulumuza yeni atölye alanları kazandıracak okul-sektör işbirlikleri geliştirilmesi, üst makamlara konunun en etkin şekilde iletilmesi
Teknoloji ve Bilişim Altyapısı Analizi	Okulumuzun atölye binasında akıllı tahta eksikliği olması	İhtiyaçlar, her bilgi talebinde bildirilmiştir. İhtiyaç talebinin her fırsatta yinelenmesi
PESTLE Analizi	-Ailelerin gelir düzeyi -Proje çalışmalarını ile ilgili kaynak temini -Sosyal farklılıklar -Parçalanmış aileler -Bilimsel ve teknolojik çalışmaların mali boyutu	-Öğrenci velilerine maddi yükümlülük getirecek çalışmalardan kaçınılmalı -Kaynak taramasıyla paydaşlarımızın sosyal ve kültürel zenginlikleri ile maddi imkânları tespit edilmeli -Sosyal içerikli, gelenek-görenekleri yansıtmaya olanak verecek çalışmalara ağırlık verilmeli -Parçalanmış ailelere ve çocuklarına yönelik rehberlik ve psikolojik danışma hizmetlerinin türü ve sayısı artırılmalı -Kaynak sağlayıcılarının eğitim içerikli faaliyetlerini tanıtımlarına olanak sağlamalı, tanıtımlar yaygınlaştırılmalı; -Paydaşlara yönelik Müdürlüğümüzün faaliyetleri ve yasal dayanakları hakkında bilgi verici broşür, kitapçık hazırlanmalı

# **3.BÖLÜM**

## **GELECEĞE BAKIŞ**

### **3. GELECEĐE BAKIŐ**

#### **3.1 Misyon**

İletiŐim ve sosyal becerileri bir adım ne taŐıyarak, mesleki ve teknik eĐitim alanında, teknolojik geliŐmeler doĐrultusunda, nitelikli ve zgveni gl bireyler yetiŐtirmek

#### **3.2 Vizyon**

Blgemizde mesleki alanda farklılıklar yaratacak lider bir okul olmak

#### **3.3 Temel DeĐerler**

- 1- Atatrklk
- 2- Yenilikilik
- 3- Ekip alıŐması
- 4- Empatik yaklaŐım
- 5- Gven
- 6- EŐitlik ve adillik
- 7- Őeffaflık
- 8- Drstlk
- 9- Rekabetilik

### 3.4 Amaç, Hedef ve Performans Göstergesi ile Stratejiler

Tablo .... Amaç, Hedef, Gösterge ve Stratejilere İlişkin Tablolar

TEMA	EĞİTİM-ÖĞRETİME ERİŞİM ve KATILIM								
<b>Amaç 1</b>	Öğrencilerin eğitim ve öğretime etkin katılımlarıyla okulu tamamlamalarını sağlamak.								
<b>Hedef 1.1</b>	Öğrencilerin okula erişim, devam ve okulu tamamlama oranları artırılabacaktır.								
<b>Performans Göstergeleri</b>	<b>Hedef Etkisi (%)</b>	<b>Başlangıç Değeri</b>	<b>2024</b>	<b>2025</b>	<b>2026</b>	<b>2027</b>	<b>2028</b>	<b>İzleme Sıklığı</b>	<b>Rapor Sıklığı</b>
<b>PG 1.1.1 Kayıt bölgesindeki öğrencilerden okula kayıt yaptıranların oranı (%)</b>	30	%90	%92	%92	%94	%94	%95	Yılda bir	Yılda bir
<b>PG 1.1.2 Okula yeni başlayan öğrencilerden oryantasyon eğitimine katılanların oranı (%)</b>	30	%90	%92	%94	%96	%98	%99	Yılda bir	Yılda bir
<b>PG 1.1.3 Bir eğitim ve öğretim döneminde 20 gün ve üzeri devamsızlık yapan öğrenci oranı (%)</b>	40	%10	%8	%8	%7	%6	%5	Haftalık	Aylık
<b>Koordinatör Birim</b>	Okul Yönetimi								
<b>İş birliği Yapılacak Birimler</b>	Okul Rehberlik Komisyonu								
<b>Riskler</b>	R1. Okulun ilk ve son haftalarında ders olmaz gibi inanışlar R2. Ailenin eğitim seviyesinin düşük olması, okul ile aile arasında yeterli ilişki kurulamaması R3. Öğrencilerin okulu ve öğretmenleri sevmeme durumundan kaynaklanan nedenler R4. Zamanında uyumayan öğrencilerin sabahları uyanamaması R5. Öğretmenlerin öğrencinin derse ilgisini arttıracak öğretim yöntemlerini kullanmaması								
<b>Stratejiler</b>	S1. Öğrencilerin devamsızlık nedenleri belirlenecek, öğrenci ve veli iş birliğiyle bu nedenleri ortadan kaldırmaya yönelik çalışmalar yürütülecektir. S2. Öğrenci devamsızlığının olumsuz etkilerini azaltmaya yönelik eksik kazanımların giderilmesi, sosyal etkinlikler, uzaktan öğrenme olanaklarına ilişkin farkındalık çalışmaları gibi telafi tedbirleri alınacaktır. S3. Okul ortamının öğrenciler için cazip hale gelmesini sağlayacak sosyal, sportif vb. imkânlar artırılabacaktır. S4. Sınıf tekrarı nedenleri araştırılarak buna yönelik önleyici tedbirler geliştirilecektir. S5. DYK kurslarına devamsızlık nedenleri araştırılarak devamsızlığı azaltacak çalışmalar yapılacaktır.								

	S6. Öğrencilerin örgün eğitimden ayrılma nedenleri araştırılıp okul kaynaklı nedenlerin ortadan kaldırılmasına yönelik tedbirler alınacaktır. S7. Özel eğitim ihtiyacı olan öğrencilerin uygun alanda eğitim alabilmeleri için rehberlik ve yönlendirme faaliyetleri yapılacaktır. S8. Öğrencilerin okula, okul kültürüne ve eğitim alacakları alana uyumunu güçlendirmek için çalışmalar yürütülecektir.
<b>Maliyet Tahmini</b>	350.000,00 TL
<b>Tespitler</b>	-Mesleki ve Teknik Anadolu Liselerinde öğretim programları eğitim etkinlikleri ve ders sürelerinin öğrencilerin gelişim özelliklerine uygun olarak güncelleme ihtiyacı, -Öğrencilerin ders dışında öğrenme etkinliklerini destekleyecek yenilikçi ve yaratıcı düşünme becerilerini geliştirecek fırsatların yetersiz olması.
<b>İhtiyaçlar</b>	- Çocukların düşünsel, duygusal ve fiziksel ihtiyaçlarını destekleyen ders içi-dışı etkinliklerin artırılması, - Ders, teneffüs ve serbest etkinlik sürelerinin yeniden düzenlenmesi, - Öğlen yemeği hizmeti verilmesi

TEMA	EĞİTİM-ÖĞRETİMDE KALİTE								
<b>Amaç 2</b>	Ulusal ve uluslararası alanda mesleki yeterliliği ile kabul gören, mesleki değerlere sahip, yaratıcı, yenilikçi, girişimci, üretken, ekonomiye değer katan ehil işgücü yetiştirilmesi sağlanacaktır								
<b>Hedef 2.1</b>	Öğrencilerin genel derslerdeki başarı ortalamaları artırılabacaktır.								
<b>Performans Göstergeleri</b>	<b>Hedefe Etkisi (%)</b>	<b>Başlangıç Değeri</b>	<b>2024</b>	<b>2025</b>	<b>2026</b>	<b>2027</b>	<b>2028</b>	<b>İzleme Sıklığı</b>	<b>Rapor Sıklığı</b>
<b>PG 2.1.1 Yüksek öğrenime yerleşen öğrenci sayısı yüzdesi</b>	25	%1	%3	%5	%7	%10	%15	Yılda bir	Yılda bir
<b>PG 2.1.2 Sınıf tekrarına kalan öğrenci sayısı</b>	60	57	52	48	42	35	30	Yılda bir	Yılda bir
<b>PG 2.1.3 Yıl içinde yapılan TYT deneme sınav sayısı</b>	15	5	6	6	6	7	7	Aylık	6 Ayda 1
<b>Koordinatör Birim</b>	Okul Yönetimi								
<b>İş birliği Yapılacak Birimler</b>	Genel Bilgi Dersi Öğretmenleri, Sınıf Rehber Öğretmenleri, Rehberlik Servisi								
<b>Riskler</b>	R1. Motivasyon eksikliği R2. Dikkat eksikliği R3. Ders çalışma alışkanlığı eksikliği R4. Sınav kaygısı R5. Eksik temel bilgi ve beceriler								

<b>Stratejiler</b>	<p>S1. Öğrencilerin genel derslerdeki kazanım eksiklikleri tespit edilerek destekleme ve yetiştirme kurslarıyla akademik yeterliklerinin artırılması sağlanacaktır.</p> <p>S2. Uzaktan eğitim videoları aracılığıyla öğrencilerin tamamlayıcı ve destekleyici eğitim almaları sağlanacaktır.</p> <p>S3. Okulda düzenlenen münazara, panel vb. etkinlikler vasıtasıyla öğrencilerin dili kullanma ve kendilerini ifade etme becerileri geliştirilecektir.</p> <p>S4. Öğrencilerin kitap okumasını teşvik etmek için etkinlikler düzenlenecektir.</p> <p>S5. Okul içinde makale, kompozisyon yazma, resim yapma vb. yarışmalar düzenlenecek ve öğrencilerin ödüllendirilmesi sağlanacaktır.</p> <p>S6. Derslerde proje tabanlı yöntem kullanılarak öğrencilerin analiz, sentez ve değerlendirme becerilerinin geliştirilmesi sağlanacaktır.</p> <p>S7. Her bir öğrencinin hazırbulunuşluk seviyesine uygun en az bir proje ve etkinliğe katılması sağlanacaktır.</p>
<b>Maliyet Tahmini</b>	450.000,00 TL
<b>Tespitler</b>	<ul style="list-style-type: none"> <li>- Mesleki ve Teknik Anadolu Lisesi öğretim programları ve haftalık ders dağıtım çizelgelerindeki toplam saatlerin öğrencilerin mevcut hazırbulunuşluk düzeylerine uygun olarak güncelleme ihtiyacı,</li> <li>- Öğrencilerin ders dışında öğrenme etkinliklerini destekleyecek yenilikçi ve yaratıcı düşünme becerilerini geliştirecek fırsatların yetersiz olması.</li> </ul>
<b>İhtiyaçlar</b>	<ul style="list-style-type: none"> <li>- Çocukların düşünsel, duygusal ve fiziksel ihtiyaçlarını destekleyen ders içi-dışı etkinliklerin artırılması,</li> <li>- Ders, teneffüs ve serbest etkinlik sürelerinin yeniden düzenlenmesi,</li> <li>- Sınıf seviyelerindeki ders çeşit sayısının azaltılması,</li> <li>- Mezunların alanlarındaki lisans programlarına geçişlerinde avantaj sağlanması.</li> </ul>

TEMA	EĞİTİM-ÖĞRETİMDE KALİTE									
<b>Amaç 2</b>	<b>Ulusal ve uluslararası alanda mesleki yeterliliği ile kabul gören, mesleki değerlere sahip, yaratıcı, yenilikçi, girişimci, üretken, ekonomiye değer katan ehil işgücü yetiştirilmesi sağlanacaktır</b>									
<b>Hedef 2.2</b>	<b>Öğrencilerin mesleki beceri ve yetkinlikleri geliştirilecektir.</b>									
Performans Göstergeleri	Hedefe Etkisi (%)	Başlangıç Değeri	2024	2025	2026	2027	2028	İzleme Sıklığı	Rapor Sıklığı	
<b>PG 2.2.1 Mesleki Rehberlik Eğitimi</b>	30	5	6	7	8	9	10	Aylık	6 Ayda 1	
<b>PG 2.2.2 Yükseköğretim tanıtım gezileri</b>	30	2	3	3	4	4	5	Aylık	6 Ayda 1	

<b>PG 2.2.3 Kariyer Günleri Etkinlikleri</b>	40	6	8	10	12	14	16	Aylık	6 Ayda 1
<b>Koordinatör Birim</b>	Rehberlik Servisi								
<b>İş birliği Yapılacak Birimler</b>	Okul Yönetimi, Alan şeflikleri, Gezi Kulübü, Üniversiteler								
<b>Riskler</b>	<p>R1. Esnek ve hızlı şekilde gezi düzenlenebilmesini mümkün kılacak mevzuatın olmaması,  R2. Okul ortamlarının beceri eğitimleri doğrultusunda düzenlenmesine yönelik maliyetin yüksek olması,  R3. Mesleki Eğitimde uygulanan müfredatın esnek olmayışı ve teknolojik gelişmeleri geriden takip edışı  R4. Atölye ve Meslek Dersi öğretmenlerimizin teknolojik gelişmeleri senkronize şekilde takip edemeyip uyum sağlayamamaları</p>								
<b>Stratejiler</b>	<p>S1. Meslek derslerinde proje tabanlı yöntem kullanılarak öğrencilerin analiz, sentez ve değerlendirme becerilerinin geliştirilmesi sağlanacaktır.</p> <p>S2. Bakanlık tarafından hazırlanan eğitim-iş ahlakı ve öğrenci yeterlilikleri anketlerinin işletmeler ve öğrenciler tarafından doldurması sağlanacaktır. Anket sonuçları değerlendirilerek sonuçlara uygun stratejiler belirlenecektir.</p> <p>S3. Öğrencilerin atölye ve laboratuvar derslerinde fiziki mekân sorumluluğu alması sağlanarak öğrencilerde sorumluluk bilinci geliştirilecektir.</p> <p>S4. Mesleki ve teknik eğitimle ilgili yerel, ulusal ve uluslararası boyutta düzenlenen etkinliklere katılım sağlanacaktır.</p> <p>S5. Öğrencilerin alanlarında becerilerini geliştirmelerini, mesleki yeterliklerinin farkına varmalarını sağlamak amacıyla fikri mülkiyet alanında çalışmalar geliştirilecektir.</p> <p>S6. Çevre okullarda eğitim gören öğrencilerde iklim değişikliği ve yeşil dönüşüm konularında farkındalık oluşturulmasına yönelik faaliyetler gerçekleştirilecektir.</p>								
<b>Maliyet Tahmini</b>	900.000,00 TL								
<b>Tespitler</b>	<ul style="list-style-type: none"> <li>- Mesleki ve Teknik Ortaöğretim kurumlarında genel bilgi ders çeşidinin ve haftalık zorunlu ders saatlerinin fazla olması</li> <li>- Öğrencilerin meslekî alanlardaki yeteneklerini geliştirmelerini sağlayacak imkânların kısıtlı olması,</li> <li>- Öğrenci hazırbulunuşluk düzeyleri bakımından Mesleki ve Teknik Anadolu Liselerinin dezavantajlı konumda olması.</li> </ul>								
<b>İhtiyaçlar</b>	<ul style="list-style-type: none"> <li>- Mesleki ve Teknik Ortaöğretimde genel bilgi ders çeşitliliği ve zorunlu ders saatleri azaltılarak beceri eğitimine yönelik imkânların artırılması,</li> <li>- Öğrencilerin yükseköğretime geçişlerinde, kendi alanları bazında avantajların sağlanması,</li> <li>- Atölye ve Meslek Dersi öğretmenlerine yönelik beceri eğitimi konusunda güncel hizmet içi eğitimler sağlanması.</li> <li>- Okulların teknolojik altyapılarının iyileştirilebilmesi adına maddi kaynaklarının artırılması.</li> </ul>								

TEMA	KURUMSAL KAPASİTE								
<b>Amaç 3</b>	<b>Okulun amaçlarına ulaşmasını sağlayacak kurumsal imkân ve yetkinlikler verimli ve sürdürülebilir bir şekilde geliştirilecektir.</b>								
<b>Hedef 3.1</b>	<b>Okulun fiziki mekânlarının okulun ihtiyaç ve hedefleri doğrultusunda iyileştirilmesi sağlanacaktır.</b>								
<b>Performans Göstergeleri</b>	<b>Hedefe Etkisi (%)</b>	<b>Başlangıç Değeri</b>	<b>2024</b>	<b>2025</b>	<b>2026</b>	<b>2027</b>	<b>2028</b>	<b>İzleme Sıklığı</b>	<b>Rapor Sıklığı</b>
<b>PG 3.1.1 İyileştirilen fiziki mekân (derslik, spor salonu, kütüphane, vb.) sayısı</b>	25	0	1	1	2	2	2	Aylık	4 Ayda 1
<b>PG 3.1.2 Sektörle iş birliği içerisinde yenilenen atölye ve laboratuvar sayısı</b>	25	0	1	1	1	1	1	Aylık	4 Ayda 1
<b>PG 3.1.3 Fiziksel mekanların temizlik ve hijyenine ilişkin memnuniyet oranı</b>	25	%35	%45	%60	%60	%70	%75	Aylık	Aylık
<b>PG 3.1.4 Altyapı ve donatım eksikliği bulunan fiziksel birim sayısı</b>	25	8	7	6	4	2	0	Aylık	4 Ayda 1
<b>Koordinatör Birim</b>	Stratejik Plan Üst Kurulu								
<b>İş birliği Yapılacak Birimler</b>	Okul Yönetimi, Alan/Atölye Şefleri, Sektör Temsilcileri, Veliler,								
<b>Riskler</b>	R1. Okul dışı imkânların oluşturulmasında ilgili kurum ve kuruluşların yeterli desteği göstermemesi, R2. Öğrencilerin meslekî gelişim konusundaki isteksizliği, R3. Okullara kaynak aktarılmasında kullanılacak kriterlerin belirsiz olması.								
<b>Stratejiler</b>	S1. Okulun fiziki mekânlarının durum tespiti yapılacak ve iyileştirilmesi için önceliklendirilmiş bir plan doğrultusunda çalışmalar yapılacaktır. S2. Fiziki mekânların iyileştirilmesi için kamu idareleri, belediyeler ve işverenlerle iş birlikleri yapılacaktır. S3. Atölye ve laboratuvarların iyileştirilmesi için sektör ile iş birlikleri yapılacaktır. S4. Bilişim altyapısını güçlendirmek amacıyla sektörle iş birlikleri yapılacaktır. S5. Temizlik ve hijyen memnuniyet düzeyi belirlemek için anketler uygulanarak yapılacak değerlendirmeler sonucunda gerekli tedbirler alınacaktır.								
<b>Maliyet Tahmini</b>	2.400.000,00 TL								



<b>Tespitler</b>	<ul style="list-style-type: none"><li>- Okulların çevresinde bulunan ve öğrencilerin gelişimine katkı sağlayacak kurum ve kuruluşların, okullarla yeterince etkileşim içinde olmaması,</li><li>- Meslekî eğitim kurumlarına kaynak aktarımında okullar arası farklılıkların takip edileceği bir sistemin bulunmaması,</li><li>- Şartları elverişsiz öğrencilerin ders çalışma ödevlerini yerine getirmekte zorlanması,</li><li>- Öğrenme etkinliklerinde öğrencilerin toplumsal kültürümüze yönelik kazanımları yeterince edinmemesi ve hedeflenen başarıyı gösteremeyen öğrencilerin yeterince desteklenememesi.</li></ul>
<b>İhtiyaçlar</b>	<ul style="list-style-type: none"><li>- İlgili kurum ve kuruluşlarla (dış paydaşlarla) iş birliği çalışmaları,</li><li>- Atölye ve laboratuvarların öğrencilerin meslekî gelişimini destekleyecek şekilde tasarlanması ve dersler ile ders dışı etkinliklerin teknolojik kazanımlarla desteklenmesi,</li><li>- Şartları elverişsiz öğrencilerin desteklenmesi</li></ul>

# **4.BÖLÜM**

## **MALİYETLENDİRME**

## 4. MALİYETLENDİRME

*Tablo ... Tahmini Maliyet Tablosu*

	2024	2025	2026	2027	2028	Toplam Maliyet
<b>Amaç 1</b>	<b>50.000,00</b>	<b>60.000,00</b>	<b>70.000,00</b>	<b>80.000,00</b>	<b>90.000,00</b>	<b>350.000,00</b>
<b>Hedef 1.1</b>	50.000,00	60.000,00	70.000,00	80.000,00	90.000,00	350.000,00
<b>Amaç 2</b>	<b>210.000,00</b>	<b>240.000,00</b>	<b>270.000,00</b>	<b>300.000,00</b>	<b>330.000,00</b>	<b>1.350.000,00</b>
<b>Hedef 2.1</b>	70.000,00	80.000,00	90.000,00	100.000,00	110.000,00	450.000,00
<b>Hedef 2.2</b>	140.000,00	160.000,00	180.000,00	200.000,00	220.000,00	900.000,00
<b>Amaç 3</b>	<b>450.000,00</b>	<b>470.000,00</b>	<b>480.000,00</b>	<b>490.000,00</b>	<b>510.000,00</b>	<b>2.400.000,00</b>
<b>Hedef 3.1</b>	450.000,00	470.000,00	480.000,00	490.000,00	510.000,00	2.400.000,00
<b>Genel Yönetim Giderleri</b>	<b>100.000,00</b>	<b>125.000,00</b>	<b>165.000,00</b>	<b>200.000,00</b>	<b>250.000,00</b>	<b>840.000,00</b>
<b>TOPLAM</b>	<b>810.000,00</b>	<b>895.000,00</b>	<b>985.000,00</b>	<b>1.070.000,00</b>	<b>1.180.000,00</b>	<b>4.940.000,00</b>

# **5.BÖLÜM**

## **İZLEME VE DEĞERLENDİRME**

## **5. İZLEME VE DEĞERLENDİRME**

Stratejik planlarda yer alan amaç ve hedeflere ulaşma durumlarının tespiti ve bu yolla stratejik planlardaki amaç ve hedeflerin gerçekleştirilebilmesi için gerekli tedbirlerin alınması izleme ve değerlendirme ile mümkün olmaktadır. Stratejik Planda yer alan performans göstergelerinin gerçekleşme durumlarının tespiti yılda iki kez yapılacaktır. Her yılın ilk altı ayında ilgili hedefe ait performans göstergelerinin performans düzeyi dikkate alınarak yapılan izlemenin ardından, yılsonu itibarıyla hedeflenen değere ulaşıp ulaşılmadığının analizi yapılacaktır.

## EKLER:

### Sevgili Öğrencimiz;

- Bu anketin amacı, okul hakkındaki görüşlerini toplamaktır.
- Bu anket, kimlik bilgileri girilmeden yapılmalıdır.
- Okul hakkında görüşlerini yansıtan kutuya “X” işareti koyarak neler düşündüğünü öğrenmemize yardımcı olabilirsin.
- Anketimize katıldığın için teşekkür ederiz.

NO	MESLEK LİSESİ ÖĞRENCİLERİ İÇİN KONU BAŞLIKLARI	Kesinlikle Katılıyorum	Katılıyorum	Kararsızım	Katılmıyorum	Kesinlikle Katılmıyorum
01-	Okulda kendimi güvende hissediyorum.	( )	( )	( )	( )	( )
02-	Okul temiz ve hijyeniktir.	( )	( )	( )	( )	( )
03-	Okulun fiziki koşullarını yeterlidir.	( )	( )	( )	( )	( )
04-	Okul, yeni kabul edilen öğrencilere uygun desteği sağlar.	( )	( )	( )	( )	( )
05-	Farklı kültürlerden gelen öğrencilerin bu okulda memnuniyetle karşılanacağını düşünüyorum.	( )	( )	( )	( )	( )
06-	Öğretmenlerime ihtiyaç duyduğumda kolaylıkla görüşebilirim.	( )	( )	( )	( )	( )
07-	Okul müdürüne ihtiyaç duyduğumda kolaylıkla görüşebilirim.	( )	( )	( )	( )	( )
08-	Okul rehberlik servisinden ihtiyaçlarım doğrultusunda faydalanabiliyorum.	( )	( )	( )	( )	( )
09-	Okul meslek seçimim konusunda hedefler belirlememde ve bu hedeflere ulaşmamda yeterli rehberlik ediyor.	( )	( )	( )	( )	( )
10-	Mesleki gelişimimle ilgili yapılan etkinlikleri (seminer, okul dışı faaliyetler..) yeterli buluyorum.	( )	( )	( )	( )	( )
11-	Okulumda mesleki eğitimimi destekleyici fiziki donanım ve alt yapının yeterli olduğunu düşünüyorum.	( )	( )	( )	( )	( )
12-	Staj imkânlarından en verimli şekilde faydalanmamız için gerekli rehberlik ve yerleştirmenin doğru yapıldığını düşünüyorum.	( )	( )	( )	( )	( )
13-	Okulumda yer almam için birçok fırsat var.	( )	( )	( )	( )	( )
14-	Okul bana yeterli ders dışı etkinlik olanakları sunuyor.	( )	( )	( )	( )	( )
15-	Okul kulüpleri amacına uygun şekilde gelişimime katkı sağlıyor.	( )	( )	( )	( )	( )
16-	Öğretmenlerim sınıfta adil kurallara sahipler ve tarafsızlar.	( )	( )	( )	( )	( )
17-	Öğretmenlerim beni daha iyi performans göstermem için teşvik ediyor.	( )	( )	( )	( )	( )
18-	Öğretmenlerim derslerin işlenişinde farklı ve ilgi çekici yöntemlerle kullanır.	( )	( )	( )	( )	( )
19-	Okul kantininde yeterli ve sağlıklı yiyecekler var.	( )	( )	( )	( )	( )
20-	DYK'leri yeterli buluyorum.	( )	( )	( )	( )	( )
21-	Sınav ve ödevlerin beni değerlendirmek için adil ve yeterli olduğunu düşünüyorum.	( )	( )	( )	( )	( )
22-	Okulda düzenlenen sanatsal ve kültürel faaliyetler yeterlidir.	( )	( )	( )	( )	( )
23-	Okulda öğrencilerin görüşleri dikkate alınır.	( )	( )	( )	( )	( )

Kıymetli Öğretmenimiz;

- Bu anketin amacı, okul/kurum çalışmaları hakkındaki görüşlerinizi almaktır.
- Bu ankette kimlik bilgileri yer almaz.
- Lütfen okul hakkındaki görüşlerinizi en iyi yansıtan kutuya “X” işareti koyarak belirtiniz.
- Anketimize katıldığınız için teşekkür ederiz.

NO	ÖĞRETMENLER İÇİN KONU BAŞLIKLARI	Kesinlikle Katılıyorum	Katılıyorum	Kararsızım	Katılmıyorum	Kesinlikle Katılmıyorum
01-	Okulun misyonu ve vizyonunu tam olarak anlıyorum.	( )	( )	( )	( )	( )
02-	Okulda eğitim ve yönetim kalitesi sürekli olarak gelişiyor.	( )	( )	( )	( )	( )
03-	Okul temiz ve hijyeniktir.	( )	( )	( )	( )	( )
04-	Okul, öğrencilerin ve personelin güvenliğini sağlamak için uygun güvenlik önlemleri alır.	( )	( )	( )	( )	( )
05-	Okul, yeni kabul edilen öğrencilere uygun desteği sağlar.	( )	( )	( )	( )	( )
06-	Okulumuz mesleki yeterliliğimi geliştirmek için eğitim fırsatları sunuyor.	( )	( )	( )	( )	( )
07-	Okul yönetimimiz öğretmenleri etkin bir şekilde yönlendirir.	( )	( )	( )	( )	( )
08-	Okulumuz, öğrencilerin öğrenme ilgisini uyandıracak bir öğrenme ortamı oluşturmuştur.	( )	( )	( )	( )	( )
09-	Etkili bir öğretmen olmak için ihtiyaç duyduğum kaynaklara erişimim var.	( )	( )	( )	( )	( )
10-	Bana sunulan kaynakları kullanmak için gerekli eğitime sahibim.	( )	( )	( )	( )	( )
11-	Okulumuzun, farklı ihtiyaçları olan öğrencileri desteklemek için etkin bir politikası vardır.	( )	( )	( )	( )	( )
12-	Okulumuz müfredat uygulamasını etkin bir şekilde izler.	( )	( )	( )	( )	( )
13-	Okulumuz, velilere uygun etkinlikler düzenlemektedir.	( )	( )	( )	( )	( )
14-	Diğer öğretmenlerle iş birliği yaparım.	( )	( )	( )	( )	( )
15-	Okul personeli arasında dostane bir ilişki sürdürülür.	( )	( )	( )	( )	( )
16-	Takım ruhumuz ve moralimiz yüksek.	( )	( )	( )	( )	( )
17-	Okulumuza aidiyet hissediyorum.	( )	( )	( )	( )	( )

### Kıymetli Velimiz;

- Bu anketin amacı, okul/kurum çalışmaları hakkındaki görüşleriniz almaktır.
- Bu ankette kimlik bilgileri yer almaz.
- Lütfen okul/kurum hakkındaki görüşlerinizi en iyi yansıtan kutuya “X” işareti koyarak belirtiniz.
- Anketimize katıldığınız için teşekkür ederiz.

NO	VELİLER İÇİN KONU BAŞLIKLARI	Kesinlikle Katılıyorum	Katılıyorum	Kararsızım	Katılmıyorum	Kesinlikle Katılmıyorum
01-	Okulun misyonu ve vizyonunu tam olarak anlıyorum.	( )	( )	( )	( )	( )
02-	Okulda eğitim ve yönetim kalitesi sürekli olarak gelişiyor.	( )	( )	( )	( )	( )
03-	Okul temiz ve hijyeniktir.	( )	( )	( )	( )	( )
04-	Okul, öğrencilerin ve personelin güvenliğini sağlamak için uygun güvenlik önlemleri alır.	( )	( )	( )	( )	( )
05-	Okul, yeni kabul edilen öğrencilere uygun desteği sağlar.	( )	( )	( )	( )	( )
06-	Okul, çocuğumun okumaya olan ilgisini geliştirmesine yardımcı olabilir.	( )	( )	( )	( )	( )
07-	Okul çocuğumun öğrenme ilgisini güçlendiriyor.	( )	( )	( )	( )	( )
08-	Okul çocuğumun ahlaki gelişimini teşvik edebilir.	( )	( )	( )	( )	( )
09-	Okulda kullanılan değerlendirme yöntemleri çocuğumun gelişimini tüm yönleriyle anlamama yardımcı oluyor.	( )	( )	( )	( )	( )
10-	Okul, çocuğumun öğrenme performansı ve gelişimi hakkında beni iyi bilgilendiriyor.	( )	( )	( )	( )	( )
11-	Okul çocuğuma duygusal rahatsızlık ve öğrenme güçlükleri ile karşılaştığında yeterli desteği ve rehberlik sağlar.	( )	( )	( )	( )	( )
12-	Öğretmenlerin benimle iletişim kurma yöntemlerinden memnunum.	( )	( )	( )	( )	( )
13-	Herhangi bir problem durumunda müdür endişelerime cevap veriyor.	( )	( )	( )	( )	( )
14-	Okulda, velilerin ihtiyaçlarına uygun eğitim faaliyetleri düzenlenir.	( )	( )	( )	( )	( )
15-	Okul, çocukların gelişimini desteklemek için velilerle iyi bir ilişki kurar.	( )	( )	( )	( )	( )
16-	Okul, aktif veli katılımını teşvik eder.	( )	( )	( )	( )	( )
17-	Okulun veli etkinliklerine aktif olarak katılırım.	( )	( )	( )	( )	( )
18-	Bir veli olarak okula aidiyet hissediyorum.	( )	( )	( )	( )	( )
19-	Çocuğumun ev ödevlerini tamamlamasını sağlarım.	( )	( )	( )	( )	( )
20-	Çocuğumu okumaya teşvik ederim.	( )	( )	( )	( )	( )
21-	Çocuğumun her gün okula gitmesini sağlarım.	( )	( )	( )	( )	( )
22-	Çocuğumun eğitiminde aktif bir ortağım.	( )	( )	( )	( )	( )



## **Ek-2 Stratejik Plan Mimarisi**

### **1. Eğitime ve Öğretime Erişim ve Katılım**

#### **1.1. Okula devam ve tamamlama**

- 1.1.1. Sınıf tekrarı
- 1.1.2. Okulu bırakma
- 1.1.3. Devamsızlık

#### **1.2. Ders Dışı etkinliklere katılım**

- 1.2.1. Kulüp faaliyetleri
- 1.2.2. Gezi, Fuar ve Gözlem Faaliyetleri
- 1.2.3. Sosyal Sorumluluk Faaliyetleri
- 1.2.4. Bölgesel (yerel), Ulusal ve Uluslararası Proje, Yarışma vb. Etkinliklere Katılım

#### **1.3. Özel eğitime ihtiyaç duyan bireylerin erişimi**

#### **1.4. Destekleme ve yetiştirme kurslarına katılım ve devam**

#### **1.5. Özel politika gerektiren grupların eğitim ve öğretime erişimi (göçmenler, romanlar, mevsimlik tarım işçilerinin çocuklarının eğitimi vd.)**

#### **1.6. Uzaktan eğitim faaliyetlerine katılım**

#### **1.7. Bir üst öğrenime geçiş**

#### **1.8. Mezuniyet oranı**

### **2. Eğitim ve Öğretimde Kalite**

#### **2.1. Akademik Kazanımlar**

- 2.1.1. Türkçe ve yabancı dil
  - 2.1.1.1. Dinleme
  - 2.1.1.2. Konuşma
  - 2.1.1.3. Okuma
  - 2.1.1.4. Yazma
  - 2.1.1.5. Okunan Kitap Sayısı
  - 2.1.1.6. Okuma, Yazma ve Konuşma Etkinlikleri
- 2.1.2. Matematik
- 2.1.3. Fen Bilimleri
- 2.1.4. Sosyal Bilimler
- 2.1.5. Meslek Dersleri
- 2.1.6. Eğitim Bilişim Ağı

#### **2.2. 21.yy. Becerileri**

- 2.2.1. STEM
- 2.2.2. Yapay Zekâ
- 2.2.3. Çevre ve İklim Değişikliği
  - 2.2.3.1. Kaynakların Tasarruflu Kullanımı
- 2.2.4. Finansal Okuryazarlık
- 2.2.5. Dijital Okuryazarlık
- 2.2.6. İletişim ve İş Birliği
- 2.2.7. Bilgi ve Medya Okuryazarlığı

- 2.2.8. Girişimcilik
- 2.2.9. Sosyal ve Kültürlerarası Beceriler
- 2.2.10. Problem Çözme Becerileri (Matematiksel problem çözmeden çatışma çözmeye kadar detaylandırılabilir.)
- 2.2.11. Eleştirel Düşünme Becerileri
- 2.2.12. \*Yaratıcılık (Yenilikçilik) ve Bilimsel Araştırma Becerileri
- 2.2.13. Veri Okuryazarlığı
- 2.2.14. Sürdürülebilirlik ve İleri Dönüşüm

### **2.3. Toplumsal Yaşam Becerileri**

- 2.3.1. Sevgi, Saygı, Adalet ve Hoşgörü Kazanımları
- 2.3.2. Ahlaki ve Etik Değerler

### **2.4. Değerler Eğitimi**

- 2.4.1. Okul Hizmetlerine Katılım (temizlik, bakım vb.)
- 2.4.2. Sosyal Sorumluluk Çalışmaları

### **2.5. Ölçme ve Değerlendirme**

- 2.5.1. Okul Sınavları
- 2.5.2. Ulusal Sınavlar
- 2.5.3. Ulusal ve Uluslararası Faaliyetlerde Alınan Dereceler

### **2.6. Sektöre, Üst Öğrenime Hazırlık ve İstihdam**

- 2.6.1. Atölye Eğitimleri
- 2.6.2. Staj Eğitimleri
- 2.6.3. Buluş, Patent, Endüstriyel Tasarım, Marka ve Faydalı Model
- 2.6.4. Mesleki Alan Etkinlikleri
- 2.6.5. Mesleki Eğitime Katkı Sağlayacak İş Birlikleri

### **2.7. Rehberlik**

- 2.7.1. Eğitsel Rehberlik
- 2.7.2. Mesleki Rehberlik
- 2.7.3. Kişisel Rehberlik
- 2.7.4. Oryantasyon
- 2.7.5. Aile rehberliği

## **3. Kurumsal Kapasite**

### **3.1. Fiziksel İmkânlar ve Donatım**

- 3.1.1. Derslikler
- 3.1.2. Spor Salonu
- 3.1.3. Kütüphane
- 3.1.4. Çok amaçlı Salon
- 3.1.5. Öğretmenler Odası
- 3.1.6. İdari Bölümler
- 3.1.7. Okul Bahçesi
- 3.1.8. Atölyeler
- 3.1.9. Laboratuvarlar
- 3.1.10. Yatakhane/Pansiyon
- 3.1.11. Yemekhane

- 3.1.12. Tuvaletler
- 3.1.13. Oyun Alanları
- 3.1.14. Bilişim Sınıfları

### **3.2. Mali Yönetim**

- 3.2.1. Döner Sermaye Gelirleri
- 3.2.2. Mal ve Hizmet Alımları
- 3.2.3. Enerji Verimliliği
- 3.2.4. Kaynak Tasarrufu

### **3.3. İnsan kaynakları**

- 3.3.1. Öğretmenlerin Mesleki Gelişimi
  - 3.3.1.1. Okul Temelli Mesleki Gelişim Faaliyetleri
  - 3.3.1.2. Öğretmen Bilişim Ağı
  - 3.3.1.3. Mahalli Hizmet İçi Eğitimler
  - 3.3.1.4. Aday Öğretmenlik
  - 3.3.1.5. Mentorluk ve Koçluk
  - 3.3.1.6. Ulusal ve Uluslararası İyi Uygulama Örnekleri
  - 3.3.1.7. Personel Ödül Yönetimi
- 3.3.2. Okul Yöneticilerinin Mesleki Gelişimi
  - 3.3.2.1. Öğretmen Bilişim Ağı
  - 3.3.2.2. Mahalli Hizmet İçi Eğitimler
  - 3.3.2.3. Mentorluk ve Koçluk
  - 3.3.2.4. Ulusal ve Uluslararası İyi Uygulama Örnekleri
- 3.3.3. Destek Personelinin Mesleki Gelişimi
- 3.3.4. Motivasyon
- 3.3.5. İş Doyumu
- 3.3.6. Oryantasyon
- 3.3.7. Personelin İyi Olma Hali

### **3.4. Organizasyon**

- 3.4.1. Görev Dağılımı
- 3.4.2. Kurul ve Komisyonlar
- 3.4.3. Okul Aile Birliği
- 3.4.4. Katılımcılık
- 3.4.5. Şeffaflık ve Hesap Verebilirlik
- 3.4.6. İzleme ve Değerlendirme
- 3.4.7. Bilgi ve İletişim Teknolojilerinden Yararlanma
- 3.4.8. Öğrenci İşlerinin Yönetimi
- 3.4.9. Kurum İçi İletişim
- 3.4.10. Okul Toplum İlişkileri
- 3.4.11. Kurumlar Arası İletişim ve İş Birliği

### **3.5. Okul Sağlığı ve Güvenliği**

- 3.5.1. Kantin
- 3.5.2. Tuvaletler
- 3.5.3. Temizlik ve Hijyen Farkındalığı

- 3.5.4. Sađlıklı Beslenme ve Obezite
- 3.5.5. Bulařıcı Hastalıklar
- 3.5.6. Bađımlılıkla M¼cadele
- 3.5.7. Gıda G¼venliđi
- 3.5.8. Okul evresi G¼venliđi
- 3.5.9. İř Sađlıđı ve G¼venliđi (Okul Kazaları, At¼lye Denetimleri vb.)
- 3.5.10. Zorbalık ve řiddet

### **3.6. Sivil Savunma**

- 3.6.1. İlk Yardım ve Acil Durum
- 3.6.2. Afet riski azaltma
  - 3.6.2.1. Deprem
  - 3.6.2.2. Sel
  - 3.6.2.3. Heyelan
  - 3.6.2.4. Yangın
  - 3.6.2.5. ıđ
  - 3.6.2.6. Salgın hastalıklar

### EK-3 Örnek İzleme ve Değerlendirme Şablonu

2024-2025 Eğitim Öğretim Yılı Stratejik Plan İzleme ve Değerlendirme Tablosu					
A - .....					
H - ... . . . .					
Hedef - ... . . . . Performansı					
Sorumlu Birim					
Performans Göstergesi	Hedefe Etkisi (%)	Plan Dönemi Başlangıç Değeri *(A)	İzleme Dönemindeki Yıl Sonu Hedeflenen Değer (B)	İzleme Dönemindeki Gerçekleşme Değeri (C)	Performans (%) (C-A)/(B-A)
PG ... . . . . . . . . . . ..... ..... ..... .....					
PG ... . . . . . . . . . . ..... ..... ..... .....					
PG ... . . . . . . . . . . ..... ..... ..... .....					
Hedefe İlişkin Değerlendirmeler					
2024-2025 eğitim öğretim yılında PG 1.1.1 için performansın %100 oranında gerçekleştiği görülmektedir. 2024-2025 eğitim öğretim yılında PG 1.1.2 için performansı %70 oranında gerçekleştiği göz önünde bulundurularak ailelerin eğitim faaliyetlerine katılımının artırılması için sınıf rehber öğretmenleri aracılığıyla telefon görüşmeleri yapılması planlanmıştır.					

\* 2024-2028 dönemini kapsayan stratejik plan için 2023 yılsonu değeridir.

\*\*Her yılın ilk altı ayında, ilgili hedefe ait performans göstergelerinin performans düzeyi dikkate alınarak izlemenin yapıldığı yılın sonu itibarıyla hedeflenen değere ulaşıp ulaşılamayacağını analizi yapılır. Hedeflene değere ulaşılmasını engelleyecek hususlar ve riskler varsa değerlendirilir. Hedeflenen değere ulaşılmasını sağlayacak temel tedbirler kısaca yer verilir.

\*PG 1.1.1'in performansının hedefe etkisinin çarpımı ile PG 1.1.2'nin performansının hedefe etkisinin çarpımları sonucunun toplanmasıyla elde edilir. (%100 X %60) + (%70 X %40) = %60 + %28 = %88